

# Geltendorf Journal

Mitteilungsblatt für die Gemeinde Geltendorf und ihre Ortsteile



Geltendorf | Walleshausen | Kaltenberg | Hausen | Wabern | Petzenhofen | Jedelstetten | Unfriedshausen



Hoffen  
auf den Winter-  
markt auf Schloss  
Kaltenberg.  
- siehe Seite 22 -

Titelbild: Schloss Kaltenberg





# Zum Familienglück gehören vier Wände.

- Jetzt den Traum von der eigenen Immobilie in Bayern anpacken.
- Einmalig 10.000 € Bayerische Eigenheimzulage<sup>1</sup> sichern,
- unabhängig davon pro Kind 12.000 € Baukindergeld und 3.000 € Baukindergeld Plus (auf 10 Jahre verteilt).<sup>1</sup>
- Die günstigsten LBS-Bausparzinsen aller Zeiten und weitere attraktive Fördervorteile<sup>2</sup> helfen Ihnen dabei.

<sup>1</sup> Es gelten Einkommensgrenzen und weitere Voraussetzungen. Beantragung online: Baukindergeld bei der KfW (www.kfw.de), Baukindergeld Plus und Bayerische Eigenheimzulage bei der BayernLabo (www.bayernlabo.de). Auf die staatlichen Zuschüsse besteht kein Rechtsanspruch.  
<sup>2</sup> Es gelten Fördervoraussetzungen.

**Sprechen Sie mit unserem Baufinanzierungs-Experten!**



**Jochen Gauger**  
 Telefon: 08191 124-3176  
 E-Mail: jochen.gauger@sparkasse-landsberg.de  
 Sparkassen-Geschäftsstelle Geltendorf  
 Bahnhofstraße 26, 82269 Geltendorf

## Sparkasse Landsberg-Dießen



*Einfach gute Kartoffeln!*

### Kartoffeln aus Leidenschaft

Beste Kartoffeln aus ökologischem Anbau erhältlich in vielen Naturkostläden, in allen Feneberg-Filialen und bei der Amperhof Ökokiste.



### Kartoffel-SB-Laden

Unser Selbstbedienungsladen hat von Montag bis Samstag von 7 bis 20 Uhr geöffnet. Hier finden Sie unsere wohlschmeckenden Sorten für jeden Kochtyp, wie z.B. die feste Goldmarie, die rotschalige Laura und die mehligke Carolus.

Besuchen Sie uns im Internet, um mehr über unseren Hof, die guten Kartoffeln und biologischen Anbau zu erfahren: [www.gutekartoffeln.de](http://www.gutekartoffeln.de)



Biolandhof Martin Huber · Kirchplatz 7 · 82269 Walleshausen · Tel. 08195 | 84 41 · Fax 088 17 · kontakt@gutekartoffeln.de



### Liebe Mitbürgerinnen und Mitbürger,

im Mai dieses Jahres habe ich die Leitung des Geltendorfer Rathauses übernommen und möchte mich an dieser Stelle zunächst einmal sehr herzlich bei Ihnen für das mir entgegen gebrachte Vertrauen bei den Bürgermeisterwahlen im März bedanken. Trotz Corona-Lockdown und erschwerten Rahmenbedingungen konnten wir in den zurückliegenden Monaten bereits zahlreiche Projekte maßgeblich voranbringen.

Eine der größten gemeindlichen Maßnahmen ist der Neubau unseres *Hauses für Kinder*, für das nun die entscheidenden Weichen gestellt wurden. Vor einigen Wochen wurde der bisherige Geltendorfer Spielplatz aufgelöst und auf der Südseite des Bürgerhauses neu errichtet. Die Arbeiten gingen zügig voran, die Witterung war günstig. Die Wiedereröffnung am neuen Standort steht unmittelbar bevor. Parallel dazu nahm die Lebenshilfe Landsberg (Träger der neuen Einrichtung) in der alten Walleshauser Schule bereits die Betreuung der ersten Kindergruppe auf, so dass in knapp einem Jahr bereits ein eingespieltes Team ins neuerbaute Kinderhaus einziehen kann und ab dann – in Zusammenarbeit mit den drei bestehenden Kindergärten – wieder alle Kinder aus unseren Ortsteilen einen Betreuungsplatz im Gemeindegebiet finden.

Ein ebenfalls wichtiges Projekt halten Sie soeben in Händen: das *Geltendorf-Journal*, unser neues Mitteilungsmedium für die Gemeinde, erscheint künftig viermal im Jahr und wird gemeinsam mit dem ortsansässigen jezza!-Verlag erstellt und herausgegeben. Gerade jetzt in Corona-Zeiten mit ihren eingeschränkten Möglichkeiten zur Kommunikation (leider mussten auch die Bürgerversammlungen ausfallen) ist mir eine gute Bürgerinformation ein sehr großes Anliegen. An dieser Stelle möchte ich mich auch ganz besonders bei den Gewerbetreibenden in dieser Ausgabe bedanken, die mit ihrer Werbeplatzierung die professionelle Gestaltung und Umsetzung durch den jezza!-Verlag finanzieren, während die Gemeinde Druck und Verteilung des Journals übernimmt. Ich wünsche Ihnen viel Freude beim Lesen.

Ihnen und Ihren Familien wünsche ich trotz aller Umstände ein fröhliches und gesegnetes Weihnachtsfest.

Ihr

Robert Sedlmayr  
1. Bürgermeister



Wir sind gespannt auf Ihr Feedback zum neuen Geltendorf-Journal. Über schöne Bilder aus dem Gemeindeleben freuen wir uns ebenso. Bitte nutzen Sie dafür die E-Mail-Adresse: [journal@geltendorf.de](mailto:journal@geltendorf.de)



**Gemeinde Geltendorf und Zweckverband zur Abwasserbeseitigung Geltendorf - Eresing**

Schulstraße 13, 82269 Geltendorf  
Tel.: 08193 / 9321-0  
Fax: 08193 / 9321-23  
E-Mail: [gemeinde@geltendorf.de](mailto:gemeinde@geltendorf.de)  
Homepage: [www.geltendorf.de](http://www.geltendorf.de)

**Öffnungszeiten (wir bitten um Terminvereinbarung)**

Montag 8 – 12 Uhr und 14:30 – 18 Uhr  
Dienstag 8 – 12 Uhr  
Mittwoch geschlossen  
Donnerstag 8 – 12 Uhr  
Freitag 8 – 12 Uhr

**Ansprechpartner in der Verwaltung**

(per E-Mail erreichen Sie alle Mitarbeiterinnen und Mitarbeiter der Gemeinde mit folgender Systematik: [nachname.gemeinde@geltendorf.de](mailto:nachname.gemeinde@geltendorf.de))

Amt/Funktion	Name	Durchwahl
Erster Bürgermeister	Robert Sedlmayr	9321-11
Geschäftsleitung	Patrick Naumann	9321-31
Personalamt	Gabriele Erhard	9321-16
Bürgermeisterbüro und Zentrale Dienste	Eva Schuler	9321-37
Sitzungsdienst und Kindertageseinrichtungen	Jeannette Bichler	9321-25
Einwohnermeldeamt	Sandra Schwabbauer Andrea Winterholler	9321-10 9321-27
Standesamt	Marina Reichel Margot Dietrich	9321-26
Öffentliche Sicherheit und Ordnung	Ilona Pabian	9321-12
Öffentlichkeitsarbeit, Notarangelegenheiten	Marion Leinsle	9321-38
Leitung Bautechnik	Andreas Billig	9321-24
Liegenschaftsamt und Bauverwaltung	Pascal Fritsch	9321-13
Bauverwaltung	Indra Hiller Helga Hirschmüller	9321-32 9321-22
Leitung IT und Finanzverwaltung, stellv. Geschäftsleitung	Robert Lampl	9321-17
Kassenverwaltung	Brigitte Veit	9321-18
Steueramt	Stefanie Püschel	9321-14
Kämmerei	Stephanie Huber Christel Rauschmayr	9321-36 9321-30

**Gemeindebücherei**

Am Graben 14, 82269 Geltendorf  
Sieglinde Hoiss, Petra Reiser, Tel: 08193 / 9321-20

**Öffnungszeiten**

Montag und Donnerstag 15 – 18 Uhr

**Versorgungseinrichtungen**

Einrichtung	Name	Telefon
Gemeindlicher Bauhof	Robert Maier Robert Rauschmayr Wolfgang Keil Reiner Schußmann	0175 / 5415724
Wasserversorgung	Klaus Deggendorfer	0175 / 5415725
Abwasserzweckverband Geltendorf - Eresing	Anton Reiser Sebastian Hrabal Timo Kapfhammer	08195 / 1788

**Wertstoffhof Kaltenberg**

**Öffnungszeiten**

Dienstag 17 – 19 Uhr  
Donnerstag 16 – 18 Uhr (November – März)  
16 – 19 Uhr (April – Oktober)  
Samstag 10 – 12 Uhr (November – März)  
09 – 13 Uhr (April – Oktober)

Am 24. Dez. 2020 (Hi.Aband) und 31. Dez. 2020 (Silvestertag) bleibt der Wertstoffhof in Kaltenberg geschlossen.

**Bildungseinrichtungen**

Einrichtung	Name	Telefon
Gemeindekindergarten	Jutta Freischle	08193 / 999204
Gemeindlicher Kinderhort	Sonja Schrott	08193 / 999205
Katholische Kindertagesstätte „Zu den Hl. Engeln“	Lisa Scholl	08193 / 9905781
Katholischer Kindergarten „St. Maria Magdalena“	Nicole Völk	08195 / 8862
Interims-Kindertageseinrichtung in der alten Schule Walleshausen (Lebenshilfe Landsberg am Lech)	Frau Willig Frau Wagner	0176 / 45267493
Rabennest, Förderverein Mittagsbetreuung Grundschule Geltendorf e.V.		08193 / 9376380
Grundschule Geltendorf	Monika Völk	08193 / 999200

**weitere wichtige Telefonnummern**

- » Rettungsdienst und Notarzt 112
- » Hausärztlicher Notdienst 116 117
- » GESOLA (Kinder- und Jugendärztliche Gemeinschaftspraxis) 08191 / 9855192
- » Giftnotrufzentrale 089 / 19240
- » Kinder- und Jugendtelefon (Nummer gegen Kummer) 0800 / 1110333
- » Frauennotruf 08191 / 129-111
- » Apothekennotdienst [www.aponet.de](http://www.aponet.de)

Aktuelle Bekanntmachungen der Gemeinde Geltendorf finden Sie in unseren öffentlichen Bekanntmachungskästen sowie auf unserer Website [www.geltendorf.de](http://www.geltendorf.de)

**Sitzungstermine**

Aktuell finden die Gemeinderatssitzungen im Bürgerhaus, Ausschusssitzungen und Sitzungen des Abwasserzweckverbandes im Sitzungssaal der Gemeinde Geltendorf statt.

Einrichtung	Name
Di, 8.12.2020, 19.30 Uhr	Grundstücks-, Verkehrs- und Bauausschuss
Do, 17.12.2020, 19.30 Uhr	Gemeinderatssitzung
Di, 12.1.2021, 19.30 Uhr	Grundstücks-, Verkehrs- und Bauausschuss
Do, 21.1.2021, 19.30 Uhr	Gemeinderatssitzung
Di, 2.2.2021, 19.30 Uhr	Grundstücks-, Verkehrs- und Bauausschuss
Do, 11.2.2021, 19.30 Uhr	Gemeinderatssitzung
Di, 23.2.2021, 19.30 Uhr	Grundstücks-, Verkehrs- und Bauausschuss
Do, 4.3.2021, 19.30 Uhr	Gemeinderatssitzung

**Bürgerversammlung**

Die für November geplanten Bürgerversammlungen mussten aufgrund der Entwicklung der Covid-19-Infektionszahlen auf unbestimmte Zeit verschoben werden.



**selbstgeröstet!**

**RÖSTWERK**  
mit Café im **Roten Haus**

Wir sind auch weiter für Euch da!

Das Röstwerk Team wünscht Euch eine besinnliche Adventszeit und sagt vielen Dank für Eure Treue in diesen außergewöhnlichen Zeiten.

Ab 1 kg Kaffee: Lieferservice im Umkreis von 10 km

Geschenke bitte vorbestellen oder per Mail persönlichen Termin vereinbaren.

**Röstwerk Herbert Schneider**  
Bahnhofstr. 67 · 82269 Geltendorf · Tel.: 08193 / 7561  
Do.+Fr.: 14<sup>30</sup>–18<sup>30</sup> Uhr, Sa.: 9–14 Uhr  
[www.roestwerk.com](http://www.roestwerk.com) · [info@roestwerk.com](mailto:info@roestwerk.com)

**Terminvereinbarungen aufgrund Corona**

Auch während des derzeitigen Lockdowns hat das Rathaus zu den üblichen Zeiten geöffnet – auch am 28. und 29. Dezember. Wir bitten Sie aber, im Vorfeld einen Termin zu vereinbaren. Nutzen Sie hierzu bequem unser Kontaktformular auf der Homepage unter [www.geltendorf.de](http://www.geltendorf.de), schreiben Sie uns eine Mail an [gemeinde@geltendorf.de](mailto:gemeinde@geltendorf.de) oder rufen Sie uns unter Tel. 08913/9321-0 an. Vielleicht können wir Ihr Anliegen so auch ohne Besuch im Rathaus lösen.

Bitte verzichten Sie möglichst auf einen Besuch ohne Termin. Wir möchten so zum Schutze Ihrer und unserer Gesundheit die Anzahl wartender Personen im Rathaus reduzieren. Bitte haben Sie Verständnis, dass ohne Termin längere Wartezeiten entstehen können. Auf Wunsch kann auch ein Termin außerhalb der eigentlichen Öffnungszeiten vereinbart werden. Vielen Dank für Ihr Verständnis!

Nachruf

Wir trauern um unser geschätztes Gemeinderatsmitglied

**Alexandra Geiger**

Frau Geiger war von 2014 bis 2020  
Mitglied des Gemeinderates der Gemeinde Geltendorf.

In Achtung und Dankbarkeit bleiben wir ihr verbunden.

Bäckerei · Konditorei



Nur vom Besten seit 1880

**Bäckerhandwerk mit Leib & Seele.**  
Seit 1880.

Unsere Backwaren mit dem unvergleichlichen Drexler-Geschmack entstehen aus natürlichen Zutaten.

**Ofenfrischer Backwaren-Genuss – natürlich von Ihrer Bäckerei & Konditorei Drexler!**



**Neustrukturierung der Gemeindeverwaltung**

Aufgrund des wachsenden Arbeitsaufkommens in der Gemeindeverwaltung mussten neue Mitarbeiter eingestellt und weitere Büroplätze eingerichtet werden. Aus diesem Grund wurden die Räumlichkeiten der Bücherei zum Umzug am 1.6.2020 in vier schöne Büros umgestaltet. In diesen Büros wurden der Geschäftsstellenleiter, das Einwohnermeldeamt, das Standesamt und das Büro für öffentliche Sicherheit und Ordnung untergebracht. Weiterhin befinden sich nun im Erdgeschoss des bestehenden Verwaltungsgebäudes das komplette Bauamt sowie der Bürgermeister und sein Vorzimmer. Im Obergeschoss werden weiterhin die gemeindlichen Finanzen und das Personal verwaltet.



**Personalien**

Als Kassenverwalterin unterstützt **Brigitte Veit** seit 1.5.2020 die Gemeindekasse.

**Andreas Billig** leitet seit 1.4.2020 die Bautechnik in der Gemeinde Geltendorf.



Zum 1.1.2021 wird ein weiterer Bautechniker beschäftigt. Eingestellt wurde hier **Christian Schmid** (ohne Bild) – ein bekanntes Gesicht in der Gemeindeverwaltung: Er war bereits im Bauamt unserer Gemeinde tätig.

Für unseren gemeindlichen Bauhof ist seit 1.5.2020 ein weiterer Mitarbeiter tätig: **Reiner Schußmann** aus Moorenweis unterstützt nun das Bauhofteam.



V.l.n.r.: Andrea Winterholler, Marina Reichel und Reiner Schußmann

Mit Wirkung zum 1.7.2020 wurde **Marina Reichel** zur Standesbeamtin der Gemeinde Geltendorf bestellt. Gleichzeitig wird sie zur Leiterin des Standesamtes ernannt.

Am 20.8.2020 durften wir **Andrea Winterholler** in unserem Team der Gemeindeverwaltung begrüßen – sie tritt die Nachfolge von Frau Schropp im Einwohnermeldeamt an.

Am 1.1.2021 entlassen wir unseren Schul- und Verwaltungshausmeister **Richard Mohr** wohlverdient in den Ruhestand. Für die vakante Stelle wurde bereits am 1.11.2020 **Wolfgang Peukert** eingestellt, der aktuell von Herrn Mohr in die Arbeiten rund um die Verwaltung und die Schule eingewiesen wird.



Wachablösung der Hausmeister: Wolfgang Peukert (l) und Richard Mohr



Der neue Eingangsbereich im Rathaus

Seit Corona herrscht auch in der Verwaltung das Einbahnsystem. Sie betreten das Gebäude am ersten Eingang – hierfür wurde auf dem Gehweg ein großer weißer Pfeil zur Orientierung angebracht. Die Laufrichtung zum Verlassen des Gebäudes ist mit entsprechenden Hinweisen im Gebäude markiert. Für Termine beim Bauamt oder Bürgermeister kann auch der hintere Eingang genommen werden (Klingel!).

**eID Karte**

Ab Januar 2021 gibt die Bundesrepublik Deutschland auf Antrag die eID-Karte für Bürger und Bürgerinnen aus Mitgliedsstaaten der Europäischen Union und des Europäischen Wirtschaftsraumes aus. Der Antragsteller muss einen Pass oder Personalausweis einer dieser Staaten vorlegen, aus dem sich seine Staatsangehörigkeit ablesen lässt. Sie ist erhältlich für Antragsteller ab dem 16. Lebensjahr und ist nur mit eingeschalteter Online-Ausweis-Funktion nutzbar. Die eID-Karte ist ausschließlich für den Online-Einsatz konzipiert und dient nicht als Ausweispapier oder Reisedokument. Daher fehlen Angaben wie Lichtbild, Unterschrift, Größe und Augenfarbe. Die eID-Karte ist 10 Jahre gültig. Der Preis beträgt 37 Euro.

**Warnung vor Abzocke!**

In der letzten Zeit hat sich offensichtlich mehrfach eine gewisse **Verlagshaus GmbH** aus Andernach per Brief an Bürger unserer Gemeinde gewandt mit dem Anliegen, deren Telefonnummer und Anschrift zu veröffentlichen. Offenbar behauptet die Firma, sie handele im Namen der Gemeinde Geltendorf. Das ist nicht der Fall! Bitte seien Sie wachsam. Stimmen Sie einer Veröffentlichung auf gar keinen Fall zu, sonst können Kosten in Höhe von ein paar Hundert Euro auf Sie zukommen.

**Herbstzeit = Igelzeit**

Auf der Suche nach Nahrung sieht man im Herbst häufig Igel im Garten umherstreifen. Auch wenn sie manchmal hilflos erscheinen, bittet der Landesbund für Vogelschutz (LBV) alle Naturfreunde, die Igel keinesfalls anzufassen. Sie befinden sich nicht in Not, sondern auf Nahrungssuche. Man kann helfen, indem man eine Tränke und eine Futterstelle aufstellt. Igel fressen gerne ein Gemisch aus Katzenfutter, Igeltrockenfutter und ungewürztem Rührei. Keinesfalls sollten Speisereste, Obst oder Milch gefüttert werden. Liegen die Bodentemperaturen langfristig um den Gefrierpunkt, ziehen sich die Igel zurück. Sollten Sie dann noch herumirrende Igel, die krank und untergewichtig erscheinen, entdecken, können Sie sie aufnehmen und einen Tierarzt oder eine Igelstation aufsuchen. (Das Schaubild des LBV unten hilft bei der richtigen Entscheidung.)

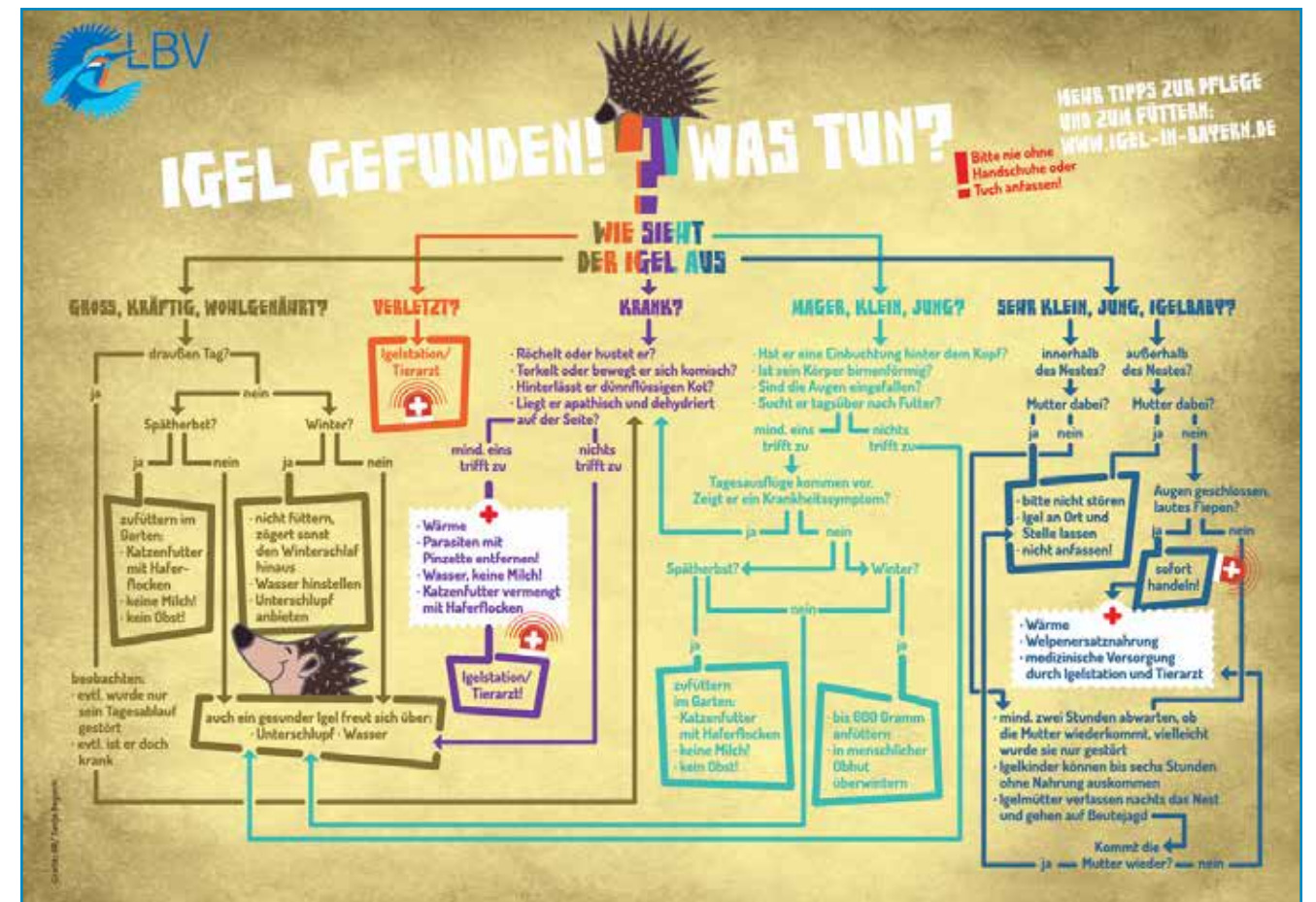
**Wasserablesung 2020**

Wir bitten Sie, den Zählerstand Ihrer Wasseruhr wieder bis zum 6. Januar 2021 abzulesen. Hierzu werden aktuell Formulare an alle Haushalte versandt. Bei fehlerhaften bzw. fehlenden Angaben bitten wir, diese zu korrigieren / ergänzen. Sie können  
 » das ausgefüllte Formular bei uns einwerfen (Schulstraße 13, 82269 Geltendorf) oder an die 08193 / 9321-503 faxen  
 » die Daten per Tel.: unter 08193 / 9321-35 oder über die Homepage [www.geltendorf.de/wasserablesung](http://www.geltendorf.de/wasserablesung) mitteilen

Wir weisen darauf hin, dass Sie gemäß § 19 Abs. 4 Wasserabgabensatzung (WAS) zur Selbstablesung verpflichtet sind. Sollten wir vom Hauseigentümer bis zum 15. Januar 2021 keine Rückmeldung erhalten, werden wir den Verbrauch für das Abrechnungsjahr schätzen (§ 10 Abs. 2 Nr. 2 Beitrags- und Gebührensatzung zur WAS). **Bitte übersenden Sie die Daten nach Möglichkeit digital, da dies eine Arbeits-erleichterung für die Verwaltung bedeutet.** Wir bedanken uns hier auch für die Online-Meldungen im letzten Jahr.

**Stromzählerablesung**

Die Netzbetreiber LEW Verteilnetz GmbH (LVN) und die Stadtwerke Fürstentfeldbruck erfassen zum Jahreswechsel wieder die Zählerstände im jeweiligen Netzgebiet. Aufgrund der Corona-Pandemie bietet LVN (betrifft Walleshausen, Wabern, Petzenhofen und Unfriedshausen) verschiedene Optionen zur Zählerablesung an. Geplant ist, dass die





vor Ort meist persönlich bekannten Ableser (sog. Ortsbevollmächtigten) zwischen 28. Dez. und 11. Jan. die Haushalte kontaktieren. Wer möchte, kann den Ortsbevollmächtigten (ausgestattet mit Ausweis und Mund-Nase-Schutz) Zugang zum Zähler gewähren und wie gewohnt ablesen lassen. (Wer Zweifel an der Befugnis der Ableser hat, kann sich unter der kostenfreien Rufnummer 0800 / 5396381 rückversichern.) Alternativ kann man aber auch den Zählerstand selbst ablesen und dem Ortsbevollmächtigten direkt oder per Telefon mitteilen. Teilweise werden die Haushalte auch postalisch gebeten, alle notwendigen Informationen am Zähler selbst abzulesen.

Im Versorgungsgebiet der Stadtwerke Fürstfeldbruck (betrifft Geltendorf, Hausen, Kaltenberg und Jedelstetten) bittet der Versorger seine Kunden den Zählerstand durch Selbstableskarte oder über die Stadtwerke-Homepage mitzuteilen. Die dafür benötigten Aableskarten wurden Anfang Nov. zugesandt. Die Daten sollten bis zum 31. Dez. 2020 übermittelt werden. Fragen hierzu beantwortet das Kundenzentrum unter Tel.: 08141/401305.

### Schulweghelfer gesucht

Die Gemeinde Geltendorf sucht Engagierte als ehrenamtlich tätige Schülerlotsen für die Querung am Geltendorfer „Stachus“ (Kreuzung Bahnhofstr./Türkenfelderstr./Neuenstr.). Hier gilt es, die Grundschüler zw. 7.20 und 7.50 Uhr sicher über die Straße zu geleiten. „Eine Tätigkeit, die wirklich Freude macht“, so das Schülerlotsen-Team.

Für dieses Jahr sind v.a. erfahrene Schulweghelfer gesucht (somit entfällt die polizeil. Unterweisung), fürs neue Jahr freut sich das Team über viele Neuzugänge.  
Infos: Jeanette Bichler, Tel.: 08193/9321-25 (Mi-Fr).



Aktuelle Lotsen: Anton Dietrich, Lucia Winterholler-Pawlak und Hanno Syffert (v. l.)

### Neues Dienstfahrzeug

Seit September 2020 wird elektrisch gefahren. Die Gemeinde Geltendorf hat sich entschieden, ein E-Auto für gemeindliche Dienstfahrten anzuschaffen. Es handelt sich hierbei um einen Renault Zoe. Er wurde für zwei Jahre von Auto Nadler, Erling geleast.



### Bohrungen für die Erschließung neuer Brunnen

Für die Sicherstellung der Wasserversorgung im Gemeindegebiet wird derzeit nach einem zweiten Brunnen-Standort gesucht, weil die aktuelle Wasserförderung ausschließlich über die beiden Brunnen in Walleshausen geschieht. Für eine sichere Versorgung des Gemeindegebietes ist aber ein weiterer Standort außerhalb des Einzugsgebietes Walleshausen nötig. Der bisherige Brunnen im Geltendorfer Ortskern



Während des Bohrvorgangs wurden meterweise Bodenproben genommen, die einen interessanten Einblick geben in die verschiedenen geologischen Schichten am Bohrtort.

war in der Vergangenheit aufgrund der nicht optimalen Rahmenbedingungen aufgelöst worden (u.a. wegen des nahegelegenen Wohngebietes). Die aktuellen Bohrungen finden im Waldgebiet zwischen Geltendorf und Kaltenberg statt – in Nähe der als „Viachwood“ bekannten Gemarkung. Hierfür werden von einem

Spezialunternehmen für Bohrungen, Spezialtiefbau und Umwelttechnik in Mindelheim Bohrungen bis in ca. 32 m Tiefe vorgenommen. Am 24. Nov. wurde, wie von Geologen prognostiziert, Wasser gefunden. Bereits ab einer Tiefe von 6,5 m stieß die Bohrung auf eine Wasserschicht, die bis in 27 m Tiefe reicht. Um die Fließrichtung zu bestimmen, werden demnächst noch drei Messbohrungen in der Umgebung vorgenommen. Für die finale Zulassung entscheidend ist aber auch die umfassende Wasseranalyse, die nun in Auftrag gegeben wird.

Eigentümer des Grundstückes ist das Kloster St. Ottilien. Sollte das Testergebnis in allen Bereichen positiv ausfallen und sich dieser Standort zur Errichtung eines weiteren Brunnens eignen, wird das Kloster das Gelände der Gemeinde zur Wasserförderung zur Verfügung stellen, wie bereits von der Klosterleitung signalisiert wurde.



Wassermeister Klaus Deggendorfer kontrolliert am ersten Fördertag regelmäßig den Wasserstand.



Gemeinde Geltendorf  
Landkreis Landsberg am Lech

Wir stellen zum 01.09.2021 einen

SPS-Praktikanten (m/w/d)  
sowie einen  
Berufspraktikanten (m/w/d) für das  
Anerkennungsjahr

für unsere integrative Kindertageseinrichtung ein.

Die Einrichtung besteht aus einer Regel- und zwei Integrationsgruppen, sowie zwei Hortgruppen mit insgesamt ca. 100 Kindern. Die wöchentliche Arbeitszeit beträgt 39 Stunden. Wir freuen uns auf Ihre Bewerbung mit aussagekräftigen Unterlagen bis spätestens 31.05.2021 schriftlich an die Gemeinde Geltendorf, Schulstraße 13, 82269 Geltendorf oder per E-Mail an [personal@geltendorf.de](mailto:personal@geltendorf.de). Mit Zusendung Ihrer Bewerbungsunterlagen stimmen Sie der Verarbeitung personenbezogener Daten zu.

Telefonische Auskünfte erhalten Sie im Gemeindekindergarten bei Frau Freischle, Tel. 08193/999-204.  
Internet: [www.Geltendorf.de/Stellenausschreibungen](http://www.Geltendorf.de/Stellenausschreibungen)

### Impressum

Das Geltendorf-Journal erscheint einmal pro Jahreszeit (jeweils im Dez./März/Juni/Sept.) und wird an alle Haushalte im Gemeindegebiet Geltendorf verteilt.

Herausgeber:  
Gemeinde Geltendorf (Schulstr. 13, 82269 Geltendorf, Tel: 08193/9321-0) in Zusammenarbeit mit dem jezza! Verlag (Neuenstr. 6a, 82269 Geltendorf, Tel: 08193/212318)

Verantwortlich i.S.d.P.:  
für den ersten Teil mit amtlichen Bekanntmachungen:  
1. Bürgermeister Robert Sedlmayr  
für den zweiten Teil mit redaktionell aufbereiteten Gemeindefragen: Sigrid Römer-Eisele  
Redaktion Rathaus: Marion Leinsle

Die nächste Ausgabe des Geltendorf-Journals erscheint Anfang März 2021. Wenn Sie sich für eine Anzeigenschaltung im Geltendorf Journal interessieren, schicken Sie eine Mail an [redaktion@jezza.de](mailto:redaktion@jezza.de).

Druck: EOS-Druck, St. Ottilien. Das Geltendorf-Journal wird auf 100% Recycling-Papier und klimaneutral gedruckt.



Gemeinde Geltendorf  
Landkreis Landsberg am Lech

## GESUCHT!

Wir, die Kinder des Gemeindekindergartens und Hortes Geltendorf, suchen einen neuen, netten Erwachsenen. Es ist egal ob du ein Mann oder eine Frau bist, aber das Wünschen wir uns von Dir! 😊

Du sollst...

- ... viel mit uns tuncen gehen
- ... ganz viel mit uns spielen, malen, basteln & singen
- ... Lieb & nett sein
- ... uns helfen, wenn wir Hilfe brauchen
- ... auch mal mit uns Quatsch machen 😊
- ... mit uns raus gehen (auch wenn's mal regnet)
- ... uns Geschichten vorlesen
- ... uns trösten, wenn wir traurig sind
- ... gut auf uns aufpassen
- ... immer schöne Kleider tragen 😊
- ... viel Geduld haben
- ... uns zuhören, wenn wir Dir etwas erzählen
- ... am Liebsten mit uns fliegen wie ein Vogel
- ... mit uns Nüsse sammeln
- ... mit uns Feste feiern
- ... und noch Vieles mehr! 😊

Wir freuen uns schon auf Dich! 😊

Den Erwachsenentram findest du unter  
[www.geltendorf.de/aktuelles](http://www.geltendorf.de/aktuelles)

### Bäckerei Konditorei Nau

Grottenstr. 1  
82272 Grunertshofen  
Tel.: 08146/441  
[www.baecckerei-nau.de](http://www.baecckerei-nau.de)



## Tradition verpflichtet!

111 Jahre Bäckertradition (aktuell 4. & 5. Generation) mit diesem Erfolgsrezept:

- + regionale Zutaten
  - + beste Qualität
  - + traditionelle Handwerkskunst
- = ofenfrische, gesunde Produkte

Filiale Geltendorf  
Neuenstraße 2, Tel: 1002  
Mo-Sa 6-12 Uhr, So 8-11 Uhr







Vereidigung der neuen Gemeinderatsmitglieder

**Neuer Gemeinderat**

Am 7.5.2020 fand die konstituierende Sitzung des neu gewählten Gemeinderates statt. Bei dieser Sitzung wurden die stellvertretenden Bürgermeister gewählt und die Mitglieder der verschiedenen Ausschüsse festgelegt. Als Stellvertreterin des ersten Bürgermeisters wurde Frau Marion Wisura gewählt. Für den Fall gleichzeitiger Verhinderung des ersten und zweiten Bürgermeisters bestimmte der Gemeinderat, dass dann das jeweils lebensälteste Gemeinderatsmitglied als weiterer Stellvertreter eingesetzt wird.



Marion Wisura wird von 1. Bürgermeister Robert Sedlmayr als 2. Bürgermeisterin vereidigt. Fotos: Franz Dilger

Die aktuelle Besetzung der **vorberatenden Ausschüsse** setzt sich wie folgt zusammen:

**Finanzausschuss**

- Vorsitzender: Robert Sedlmayr (ÖDP)
- Jörg Burchardt (ÖDP)
- Thomas Kandler (B90/Grüne)
- Reinhold Lutzenberger (UB)
- Manuela Meyer (UB)
- Sebastian Popfinger (CSU)
- Markus Schäffler (Bürgerforum)
- Josef Weiß (CSU)

**Rechnungsprüfungsausschuss**

- Vorsitzender: Sebastian Popfinger (CSU)
- Thomas Kandler (B90/Grüne)
- Claudius Mastaller (UB)
- Manuela Meyer (UB)
- Michael Veneris (Bürgerforum)
- Josef Weiß (CSU)
- Lucia Winterholler-Pawlak (ÖDP)

**Umwelt-, Energie- und Landwirtschaftsausschuss**

- Vorsitzender: Robert Sedlmayr (ÖDP)
- Michael Kaltner (CSU)
- Reinhold Lutzenberger (UB)
- Claudius Mastaller (UB)
- Sandra Reinprecht (B90/Grüne)
- Johanna Rill (CSU)
- Markus Schäffler (Bürgerforum)
- Franz Schröttle (ÖDP)

**Kinder-, Sport-, Jugend- und VHS-Ausschuss**

- Vorsitzender: Robert Sedlmayr (ÖDP)
- Egon Grandl (UB)
- Michael Kaltner (CSU)
- Thomas Kandler (B90/Grüne)
- Manuela Meyer (UB)
- Markus Schäffler (Bürgerforum)
- Lucia Winterholler-Pawlak (ÖDP)
- Marion Wisura (CSU)

**Feuerwehrausschuss**

- Vorsitzender: Robert Sedlmayr (ÖDP)
- Egon Grandl (UB)
- Michael Kaltner (CSU)
- Claudius Mastaller (UB)
- Sandra Reinprecht (B90/Grüne)
- Sebastian Schuster (ÖDP)
- Michael Veneris (Bürgerforum)
- Marion Wisura (CSU)

**Grundstücks-, Verkehrs- und Bauausschuss**

- Vorsitzender: Robert Sedlmayr (ÖDP)
- Jörg Burchardt (ÖDP)
- Egon Grandl (UB)
- Claudius Mastaller (UB)
- Dr. Wilfried Pinther (B90/Grüne)
- Johanna Rill (CSU)
- Michael Veneris (Bürgerforum)
- Josef Weiß (CSU)

In der Sitzung vom 4.6.2020 wurde beschlossen, dass der Grundstücks-, Verkehrs- und Bauausschuss künftig in folgenden Punkten Beschlüsse fassen kann:

- » Aufträge für Baumaßnahmen (Hochbau + Tiefbau) bis 50.000,- Euro
  - » Planungsleistungen bis 30.000,- Euro
  - » Gutachten bis 30.000,- Euro
  - » Stellungnahmen nach Art. 64 Abs. 1 Satz 2 BayBO bzw. die Erteilung des gemeindlichen Einvernehmens nach § 36 BauGB und Art. 63 Abs. 3 Satz 2 Halbsatz 1 BayBO für Gebäude der Gebäudeklassen 1 bis 3 sowie für bauliche Anlagen, die keine Gebäude sind, mit einer Höhe bis zu 10 m im Geltungsbereich eines Bebauungsplans nach § 30 Abs. 1 BauGB oder eines vorhabenbezogenen Bebauungsplans nach § 30 Abs. 2 BauGB, soweit für das Vorhaben die Erteilung nur geringfügiger Ausnahmen und Befreiungen nach § 31 BauGB erforderlich ist.
- Gebäudeklasse 1:**
- a) freistehende Gebäude mit einer Höhe bis zu 7 m und nicht mehr als zwei Nutzungseinheiten von insgesamt

- nicht mehr als 400 m<sup>2</sup> und
  - b) land- oder forstwirtschaftlich genutzte Gebäude
- Gebäudeklasse 2:**
- Gebäude mit einer Höhe bis zu 7 m und nicht mehr als zwei Nutzungseinheiten von insgesamt nicht mehr als 400 m<sup>2</sup>
- Gebäudeklasse 3:**
- sonstige Gebäude mit einer Höhe bis zu 7 m
- » die Zulassung von isolierten Abweichungen im Sinne des Art. 63 Abs. 3 Satz 1 BayBO

**Es wurden folgende Referenten bestellt:**

Johanna Rill (CSU)	Kindergarten
Reinhold Lutzenberger (UB)	Schule
Manuela Meyer (UB)	Soziales, Senioren, Partnerschaften
Franz Schröttle (ÖDP)	Umwelt und Mobilfunk
Jörg Burchardt (ÖDP)	Medien und IT

Das Referat Jugend und Sport ist derzeit unbesetzt.

**Weitere Infos:**

Bürgermeister Robert Sedlmayr wurde weiterhin in der konstituierenden Sitzung für seine Amtszeit als *Eheschließungsstandesbeamter* bestellt. In der Sitzung am 10.9.2020 wurde *Thomas Stoklossa (UB)* als *Nachrücker von Frau Alexandra Geiger* vereidigt.

Über alle anstehenden Sitzungen des Gemeinderats und seiner Ausschüsse halten wir Sie immer aktuell auf unserer Homepage unter [www.geltendorf.de/gemeinderat](http://www.geltendorf.de/gemeinderat) auf dem Laufenden. Ebenso finden Sie hier die Sitzungsniederschriften der letzten sechs Monate zum Nachlesen.

Am 19.9.2020 fand eine *Besichtigungsfahrt des Gemeinderates durch das Gemeindegebiet* statt, der sich auch Mitarbeiter der Gemeindeverwaltung anschlossen. Bei dieser Tour wurden Einrichtungen, Örtlichkeiten und Besonderheiten der Gemeinde Geltendorf angefahren, um sich über den jeweiligen Stand zu informieren. Abgerundet wurde der Tag mit einem gemeinsamen Essen beim Alten Wirt.

Weiterhin wurde im Rahmen der Ausfertigung der neuen Geschäftsordnung die Schaffung einer Hochbaukommission beschlossen. Ihre Mitglieder sind vorberatend in gemeindlichen Bauangelegenheiten tätig, aktuell z.B. fürs Kinderhaus.

**Hochbaukommission**

- Vorsitzender: Robert Sedlmayr (ÖDP)
- Johanna Rill (CSU)
- Claudius Mastaller (UB)
- Sebastian Schuster (ÖDP)
- Dr. Wilfried Pinther (B90/Grüne)
- Michael Veneris (Bürgerforum)
- Ernst Haslauer (SPD)

**Zweckverband Abwasserbeseitigung Geltendorf - Eresing**

- Robert Sedlmayr (ÖDP)
- Jörg Burchardt (ÖDP)
- Michael Kaltner (CSU)
- Claudius Mastaller (UB)
- Dr. Wilfried Pinther (B90/Grüne)
- Michael Veneris (Bürgerforum)
- Josef Weiß (CSU)
- sowie vier Gemeinderäte aus Eresing

**HAIR & MEHR!**  
 ✂ Kinder ✂ Damen ✂ Herren ✂

Jetzt bequem von zuhause Wunschtermin buchen:  
[www.friseur-geltendorf.de](http://www.friseur-geltendorf.de)

Das Hair & Mehr!-Team wünscht allen Kunden Frohe Weihnachten und ein Gutes Jahr 2021

Scan me!  
 Hier online buchen.

Hair & Mehr! | Neuenstr. 2 | 82269 Geltendorf | Tel. 08193/5002  
 Di/Mi und Fr 8-18 Uhr | Do 8-20 Uhr | Sa 8-12.30 Uhr | oder nach Vereinbarung

**RIEGER**  
 Wärme & Wasser

- Heizung • Bäder
- Solar • Kundendienst

Fröhliche Weihnachten & einen guten Rutsch ins neue Jahr 2021 wünscht Ihnen Wolfgang Rieger

Hauptstraße 19a • 82269 Hausen  
 Tel. 08193 9 98 61 82  
[www.rieger-waerme.de](http://www.rieger-waerme.de)



**Auszüge aus den Gemeinderatssitzungen von Mai bis November 2020**

Auszugsweise möchten wir Ihnen wichtige Entscheidungen der letzten Sitzungen im Folgenden darstellen:

**Änderung der Friedhofsgebühren zum 1.6.2020**

Die Grabnutzungsgebühr beträgt für 20 Jahre bei	
einer Einzelgrabstätte	1.115,61 €
einer Einzelgrabstätte mit Tiefengrab	1.585,34 €
einem Familiengrab - Doppelgrabstätte	1.714,52 €
einem Familiengrab - Vierfachgrab	2.653,98 €
einem Kindergrab (bis zum vollendeten 10. LJ)	557,81 €
einer Urnenerdgrabstätte	607,71 €
einem Gemeinschaftsgrab für Urnen	270,10 €
einem anonymen Gemeinschaftsgrab für Urnen	249,54 €
einem Urnengrabfach (Urnenwand)	944,25 €

**Änderung von Bebauungsplänen**

Änderungen von gültigen Bebauungsplänen für ein einzelnes Bauvorhaben (sogenannte Briefmarkenplanung) ist nicht zulässig und wird daher auch nicht mehr durchgeführt. Stattdessen werden die Bebauungspläne überarbeitet, da wo sie nicht mehr aktuell sind bzw. sich der Bedarf geändert hat.

Der Gemeinderat hat hierfür in der Sitzung am 6.8.2020 folgende Priorisierung beschlossen:

Der Gemeinderat legt folgende Reihenfolge der anstehenden Bebauungsplanverfahren fest:

1. Geltendorf-Süd – südlicher Teil, Verz. Nr. 1.02
2. Geltendorf-Süd – nördlicher Teil, Verz. Nr. 1.03
3. Kaltenberg – Gewerbegebiet Süd
4. Walleshausen-Mitte – Pfarrpründe
5. Hausen – Höfen
6. Kaltenberg – Lange Gräben
7. Geltendorf – Feuerwehrhaus
8. Geltendorf – Türkenfelder Straße
9. Hausen – Gassenacker

**Ausbau Radweg Geltendorf-Kaltenberg und Kaltenberg-Walleshausen**

Derzeit laufen die Verhandlungen mit den Grundstückseigentümern für den Ankauf bzw. Tausch von Teilflächen, die zur Realisierung des Radwegeausbaus erforderlich sind. Nachdem sich der Wegverlauf über die vergangenen Jahre hinweg verändert hat, befinden sich verschiedene Teilabschnitte nicht mehr im Besitz der Gemeinde Geltendorf. Zudem benötigt man für die Asphaltierung eine Breite von 2,50m bis 3m zuzüglich Bankett. Für den Bereich Geltendorf – Kaltenberg hat der Bürgermeister bereits die Bereitschaft der Eigentümer zum Verkauf bzw. Tausch erhalten. Der Gemeinderat hat somit in seiner Sitzung vom 22.10.2020 den Bürgermeister ermächtigt, ein Notariat mit der Erstellung entsprechender Notarverträge zu beauftragen.

**Lindenstraße in Kaltenberg – Erschließung Grundstücke Einbeziehungssatzung**

Der Gemeinderat beschließt die Vergabe der ausgeschriebenen Leistungen an die Firma Strommer Tiefbau GmbH bestehend aus

- » Erschließung zweier Baugrundstücke südlich Lindenstraße 2 (Wasserleitung, Gemeindeanteil) und
- » Reparatur der Entwässerungsrinne Höhe Lindenstraße 11
- » Ertüchtigung Zufahrt Schwabhauser Straße 14

Für die Maßnahme kommt ein noch vom Abwasserzweckverband zu beschließender Anteil hinzu.

**Spendenaktion der Stiftung der Sparkasse Landsberg-Dießen im Jahre 2020**

Der Gemeinderat beschließt, die Verwendung der Spende der Stiftung der Sparkasse Landsberg-Dießen i.H.v. 5.700 € wie folgt zu verteilen:

1. Gemeinde Geltendorf: 4.700 € für Spielplatzverlegung
2. Theaterverein Geltendorf: 1.000 € für Förderung Jugendarbeit, Ausfall Corona

**Platzvergabe Kindertageseinrichtung – Vergabe Anmeldeportal für Eltern**

Für die Platzanmeldung und -vergabe soll zukünftig ein Online-Portal aufgebaut werden. Auf diese Weise können sich Eltern zentral auf einer Seite über alle Betreuungsangebote und Kindertageseinrichtungen im Gemeindegebiet informieren. Das Verfahren wird dadurch transparenter und nachvollziehbarer und die Eltern sehen jederzeit den aktuellen Stand ihrer Anmeldung.

Der Gemeinderat hat in seiner Sitzung vom 1.10.2020 die Firma AKDB für die Implementierung und Betreuung des Anmeldeportals beauftragt. **Die Einschreibung für das nächste Kindergartenjahr 2021/22 findet vom 1.2. bis 15.4.2021 dementsprechend nur noch online statt.** Infos dazu finden Sie im nächsten Geltendorf Journal.

**Neue Straße „Am Hausener Feld“ in Geltendorf**

Nach Prüfung verschiedener Vorschläge entschied der Gemeinderat am 1.10.2020, die Straße im Geltendorfer Baugelände „An der Hausener Straße“ mit dem Namen „Am Hausener Feld“ zu bezeichnen.



**Klosterladen St. Ottilien – Raum für Kultur und Genuss**



Auf der Suche nach Geschenken und Büchern? Im Klosterladen St. Ottilien können Sie in angenehmer Atmosphäre, mit genügend Abstand und persönlicher Beratung Ihren Weihnachtseinkauf tätigen.

Die große Ladenfläche bietet ein breites **Angebot für Leib, Geist und Seele**: Geschenk- und Sachbücher, Belletristik, relig. Literatur, Ratgeber, Kinder- und Jugendliteratur. Musikinteressierte finden besondere **CDs**: Gregorianik, Byzantinik, Musica Bavarica, Klassik, Orgelwerke & Einspielungen aus St. Ottilien selbst. Außerdem: Hörbücher, Post- und Grußkarten sowie Kalender und Devotionalien. Die große **Kerzenabteilung** bietet Geschenke für jeden Anlass – Votiv, Taufkerzen, Bienenwachs- und Duftkerzen aus nachhaltiger Herstellung.



Unter den **Klosterprodukten** besonders beliebt: die feinen Destillate aus der Brennerei von Br. Alto

- » Ottilianer Obstbrände/Klosterlikör mit Kräutern aus dem Klostergarten.
- » Edle Tropfen vom Klosterweingut am Jakobsberg bei Bingen
- » handwerklich hergestellte Klosterprodukte
- » Schokolade und fair gehandelter Kaffee

Schulbuch oder Krimi? Wir bestellen Ihnen jedes lieferbare Buch. Anruf genügt + Versandservice.

Öffnungszeiten: Mo bis Sa: 10 – 12 Uhr und 13.30 – 17.00 Uhr, So und Feiertage: durchgehend von 10.30 – 16.00 Uhr  
Infos/Kontakt: Tel. 08193 71318, E-Mail: klosterladen@ottilien.de, Internet: www.erzabtei.de

**PRIVATPRAXIS FÜR PHYSIKALISCHE THERAPIE**  
**TATIANA SCHMIDT**  
Staatlich anerkannte Masseurin und med. Bademeisterin



Terminvereinbarung bitte telefonisch oder per E-Mail  
Am Klaiberfeld 23a • 82269 Geltendorf  
e-mail: schmidt.massage@yahoo.de • www.massage-schmidt.de  
Mobil: 0176/7812 9860

**Advents-Ideen**



**MOHNBLÜTE**

Inh. Marina Lehwald  
Neuenstraße 1  
82269 Geltendorf  
Telefon 08193 9960560

**Öffnungszeiten**  
Di - Fr 8.30 - 12.30 Uhr  
14.30 - 18.00 Uhr  
Sa 8.30 - 12.30 Uhr

**Dr. med. dent. Ute Maier**  
Zahnarztpraxis



**Sanfte Zahnmedizin mit Herz**

- Individual-Prophylaxe
- Ästhetische Zahnkorrekturen
- Scannertechnik statt Abdruck
- R.E.S.E.T. - zur Entlastung des Kiefergelenks
- Zahnersatz mit Teilkronen, Kronen, Brücken u. a.
- **barrierefrei mit Parkplätzen direkt vor dem Haus**

PRAXIS GEÖFFNET WIR SIND FÜR SIE DA

Dr. med. dent. Ute Maier  
Waldstr. 5 · 82269 Geltendorf · Tel.: 081 93/9 37 14 81  
www.zahnarzt-geltendorf.de



**MAX GLEISER**  
Bauunternehmung

**Hoch- und Tiefbau**

- Erdbewegung
- Bautechnisches Büro
- Baustoffe

**Max Gleiser Bau GmbH & Co. KG**  
Bauunternehmung  
Kapellenstr. 8  
82269 Geltendorf/Hausen

**Wir bauen Ihre Ideen**

- kompetent
- zuverlässig
- ganz in Ihrer Nähe!

Fon 08193-247  
Fax 5113  
info@max-gleiser-bau.de  
www.max-gleiser-bau.de



**Brennholz zu verkaufen**

Die Gemeinde Geltendorf bietet Brennholz zum Verkauf an. Hierbei handelt es sich um Fichtenholz und Hartholz (Buche, Esche, Eiche). Das Holz ist auf 1 m Länge geschnitten, vorgespalten und von unterschiedlichem Durchmesser. Das Holz kann im gemeindlichen Bauhof in Kaltenberg abgeholt werden. Eine Anlieferung durch die Gemeinde ist nicht möglich. Der Preis beträgt für das Fichtenholz 45 €/Ster und für das Hartholz 60 €/Ster und ist bei Abholung zu bezahlen. Interessenten melden sich bitte im Bauamt bei Herrn Fritsch, Tel.: 08193 / 9321-13 oder unter fritsch.gemeinde@geltendorf.de.



**Winterdienst**

Jedes Jahr hoffen wir erneut auf weiße Weihnachtstage: Schneebedeckte Bäume, glitzernde Kälte, die Kinder fahren Schlitten. Doch was uns viel Freude macht, bereitet anderen viel Arbeit. Der gemeindliche Bauhof und die von der Gemeinde beauftragten Unternehmen müssen die Straßen rund um das Gemeindegebiet verkehrssicher halten. Dies fällt zunehmend schwerer, wenn die Straßen aufgrund parkender Autos kaum mehr von den Räumfahrzeugen zu befahren sind.

Nach der Straßenverkehrsordnung ist Parken am Straßenrand nur dann erlaubt, wenn 3,05 m Durchfahrbreite auf der Fahrbahn verbleiben – gemessen bis zu einer durchgehenden Linie, wenn vorhanden.

Ein Unimog mit Schneepflug misst ca. 3m. Zusätzlich verengt werden die Straßen durch den gefallenen Schnee. Somit muss werden klar sein, dass ein Durchkommen manchmal fast unmöglich ist. Es ist niemandem geholfen, wenn z.B. engere Seitenstraßen dann nicht geräumt werden können bzw. sogar Fahrzeuge beim Räumvorgang beschädigt werden.

Bitte starten Sie umsichtig in die neue Wintersaison!



Parkende Autos behindern das Räumfahrzeug

**Räum- und Streupflicht**

Wir möchten Sie auch nochmal darauf hinweisen, dass für Gemeindeglieder eine Räum- und Streupflicht besteht. Hier als Auszug der §10 unserer Verordnung über die Reinhaltung und Reinigung der öffentlichen Straßen und die Sicherung der Gehbahnen im Winter:

(1) Die Vorder- und Hinterlieger haben die Sicherungsfläche an Werktagen ab 7 Uhr und an Sonn- und gesetzlichen Feiertagen ab 8 Uhr von Schnee zu räumen und bei Schnee, Reif- oder Eisglätte mit geeigneten abstumpfenden Stoffen (z.B. Sand, Splitt), nicht jedoch mit Tausalz oder ätzenden Mitteln zu bestreuen oder das Eis zu beseitigen. Bei besonderer Glättegefahr (z.B. an Treppen oder starken Steigungen) ist Tausalz als Streumittel zulässig. Diese Maßnahmen sind bis 20 Uhr so oft zu wiederholen, wie es zur Verhütung von Gefahr für Leben, Gesundheit, Eigentum oder Besitz erforderlich ist.

(2) Der geräumte Schnee oder die Eisreste (Räumgut) sind neben der Gehbahn so zu lagern, dass der Verkehr nicht gefährdet oder erschwert wird. Ist das nicht möglich, haben die Vorder- und Hinterlieger das Räumgut spätestens am folgenden Tage von der öffentlichen Straße zu entfernen. Abflussrinnen, Hydranten, Kanaleinlaufschächte und Fußgängerüberwege sind bei der Räumung freizuhalten.

**Strauchschnitt – Einhaltung des Lichtraumprofils**

Oft ragen Büsche oder Bäume von einem privaten Grundstück in öffentliche Bereiche und beeinträchtigen die verschiedenen Verkehrsteilnehmer wie Fußgänger mit Regenschirmen, Mütter mit Kinderwagen, ältere Mitbürger mit Rollator und auch Schneeräumfahrzeuge und Müllautos.

Wie jedes Jahr bitten wir Sie auch dieses Jahr, Bepflanzungen, die in das sog. „Lichtraumprofil“ hineinragen, zurückzuschneiden. Auch Verkehrszeichen an Ihrem Grundstück müssen ausnahmslos sichtbar sein. Äste und Zweige müssen auf eine Höhe von 2,50 m über Geh- und Radwegen bzw. 4,50 m über die Fahrbahn zurückgeschnitten werden.

Da die Gemeinde Geltendorf keine Satzung hat, die das regelt, bleibt uns nur die persönliche Aufforderung an Sie. Eine Nichtbeachtung dieser Anweisung kann bis zur kostenpflichtigen Ersatzvornahme inklusive Bußgeld führen. Doch soweit wollen wir es nicht kommen lassen!

Denken Sie daran: Innerhalb Ihres Grundstückes darf es blühen und grünen, aber außerhalb gelten Vorschriften und Rücksichtnahme.

**Hundehaufen**

Haben Sie schon einmal über einen Hundehaufen gemäht? Unseren Mitarbeitern des Bauhofes passiert dies immer wieder. Können Sie sich vorstellen, wie das Messer des Freischneiders die Fäkalien durch die Luft wirbelt? Fragen Sie unseren Bauhof, der kann Ihnen das erzählen! Mit diesem drastischen Einblick in unseren Bauhof-Alltag möchten wir Hundebesitzern näherbringen, welche Auswirkungen es haben kann, die Hinterlassenschaften des Hundes nicht zu beseitigen. Die meisten unserer pflichtbewussten Bürger benutzen bereits die von uns vorgesehenen Hundeklos. Auf diesem Wege möchten wir Ihnen herzlich dafür danken. Doch leider gibt es immer noch Hundehalter, die das nicht für wichtig erachten. Deshalb bitten wir genau diese Perso-

nen nochmals eindringlich: „Nutzen Sie die Hundetoilette!“ Darüber hinaus ist es sicherlich noch wichtig zu wissen, dass Hundekot auch eine Gefährdung für Mensch und Tier darstellt. Insbesondere Kinder und abwehrschwache Erwachsene sind beim Kontakt mit Tierkot gefährdet.

Die kleinen, im Hundekot befindlichen Parasiten sind oftmals nicht sichtbar. Es werden lediglich Parasiten-Eier in großen Mengen ausgeschieden, die sich dann in die Umwelt verbreiten. Beispielsweise können sich Hunde und andere (Wild-)Tiere durch Schnüffeln an Hundehaufen infizieren. Auch Menschen können die winzigen, nicht sichtbaren Eier an den Schuhsohlen mit in ihre Wohnung tragen.

Gerne teilen wir Ihnen im Folgenden mit, wo Sie die Hundetoiletten finden:



Geltendorf	Walleshäusen	Kaltenberg	Hausen
<ul style="list-style-type: none"> <li>• Hausener Straße / Höhe Kapelle</li> <li>• Moorenweiser Straße / An der Grotte</li> <li>• Dorfstraße / Richtung Spitzer Weiher</li> <li>• Neuenstr. / Ecke Am Erlensee</li> <li>• Riedgasse</li> <li>• Bahnhofstraße / Höhe Hs-Nr. 20 Feldweg</li> <li>• Türkenfelder Straße / Ecke Schulstraße</li> </ul>	<ul style="list-style-type: none"> <li>• Buchbergstraße</li> <li>• Jahnstraße / Höhe Sportplatz</li> <li>• Raabtalstraße / Höhe Bahnhof</li> <li>• Schölfstraße / Höhe Schule</li> <li>• Pestenacker Straße</li> <li>• Rosenstraße / Ecke Am Beeremoosgraben</li> </ul>	<ul style="list-style-type: none"> <li>• Schönauer Ring / Höhe Hundehotel</li> <li>• Schönauer Ring / Abzweig Wertstoffhof</li> <li>• Ringstraße</li> <li>• Von-Willibald-Straße / Höhe Bahnübergang</li> <li>• St-Elisabeth-Straße</li> </ul>	<ul style="list-style-type: none"> <li>• Kapellenstraße / Richtung Eismerszell</li> <li>• Feuerhausstraße / Höhe Spielplatz</li> </ul>

**BRUNNEN-APOTHEKE**



**Apothekerin Mariana Mihali**  
**Bahnhofstr. 73**  
**82269 Geltendorf**  
**Tel. 08193 - 1533**  
**Fax: 08193 - 6344**  
**www.apotheke-geltendorf.de**



**Geltendorf** Wir suchen für unsere moderne Apotheke eine(n) freundliche(n) und engagierte(n)

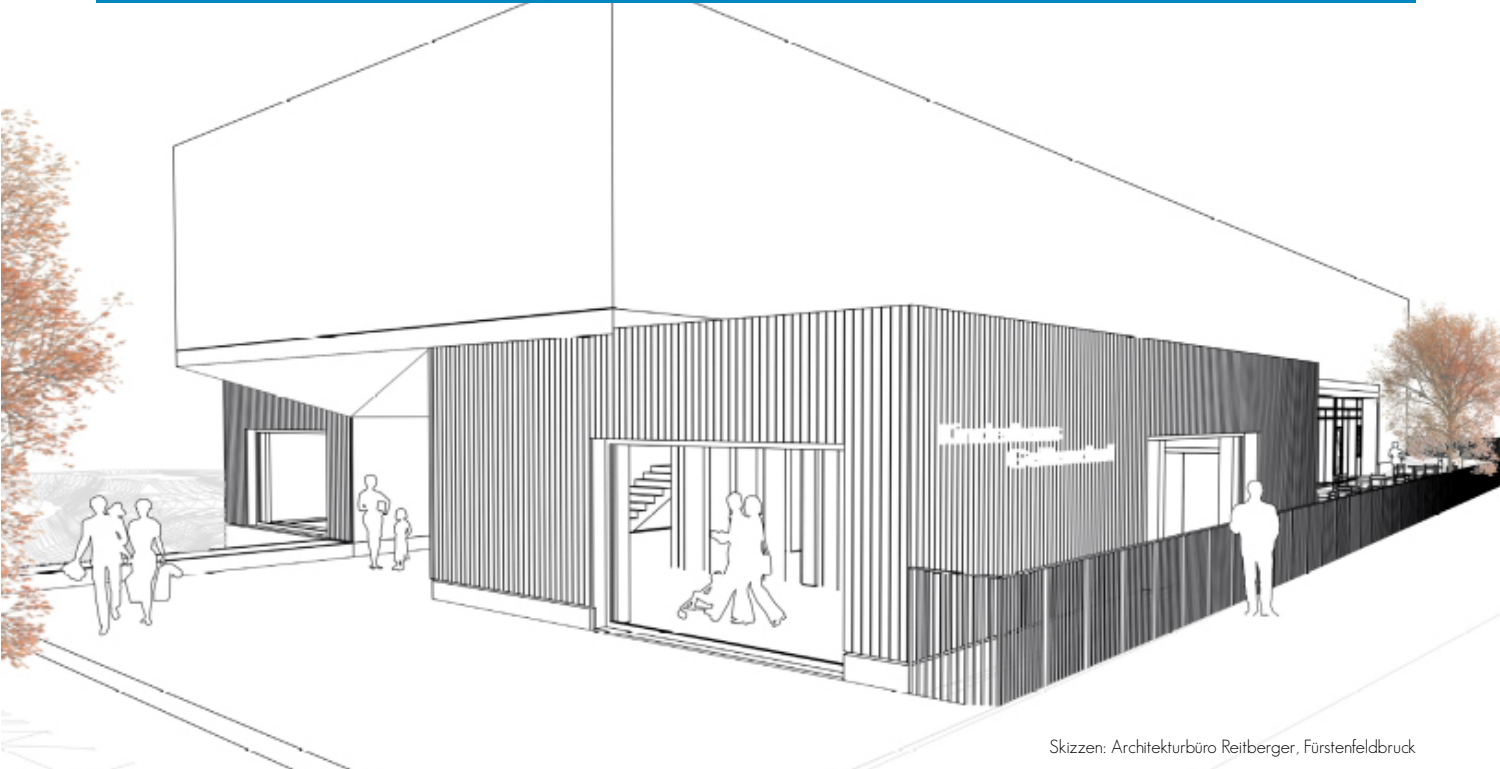
**PTA in Voll- oder Teilzeit (m/w/d)**  
 mit Spaß am Beruf und an der Kundenbetreuung

Wir bieten Ihnen eine abwechslungsreiche Tätigkeit und eine **über tarifliche Bezahlung**.

Wir freuen uns auf Ihre schriftliche Bewerbung!

*Besinnliche Weihnachtsfeiertage  
 und alle guten Wünsche  
 für ein gesundes und erfolgreiches  
 Jahr 2021*





Skizzen: Architekturbüro Reitberger, Fürstenfeldbruck

### Neubau Haus für Kinder

Derzeit liegt der Bauantrag für das *Haus für Kinder* dem Landratsamt zur Genehmigung vor. Die Trägerschaft übernimmt die *Lebenshilfe Landsberg gGmbH*. Bei einem Treffen am 11. November 2020 mit Herrn Lauer (Geschäftsführer der Lebenshilfe) und Bürgermeister Först aus Igling (Vorsitzender der Lebenshilfe) wurden die Kooperationsverträge für die Trägerschaft unterzeichnet. Beide Seiten bescheinigten sich gegenseitig konstruktive Zusammenarbeit und zielorientiertes Handeln. Auch der unkomplizierte Aufbau der Interimskindertagesstättengruppe in Walleshausen wurde lobend erwähnt.

Um den bereits jetzt vorhandenen Bedarf abzudecken, hat die Lebenshilfe Landsberg einen Interimskindergarten in der alten Schule Walleshausen aufgenommen, bis das Kinderhaus Geltendorf seinen Betrieb aufnehmen kann. Seit 1.11.2020 werden dort bis zu 12 Kinder im Alter von zwei bis vier Jahren von zwei Erzieherinnen betreut.

Für den Neubau des Kinderhauses hat der Gemeinderat die Vergabe der Ingenieurleistungen – Tragwerksplanung gemäß § 52 HOAI – an das *Ingenieurbüro Diepolder Seger*

*Himmel* beschlossen. Weitere Beauftragungen von Ingenieurleistungen und Fachplanungen bzgl. Brandschutz, Heizung, Lüftung und Sanitär, Elektro und Freianlagen erfolgten ebenfalls. Die Kinder sollen im Herbst 2021 einziehen können.

„Ganze Arbeit“ haben unsere Bauhofmitarbeiter Herr Rauschmayr und Herr Schußmann geleistet, um aus den Kellerräumen in der Schule Walleshausen wunderschöne Räume für unsere kleinen Gemeindebürger zu schaffen. Möbel wurden zusammengebaut und instand gesetzt, Sitzbänke und Garderoben neu gebaut und die Heizkörper verkleidet, um Unfälle zu vermeiden. Der Außenbereich wurde eingezäunt und ein Sandkasten wurde angefertigt.



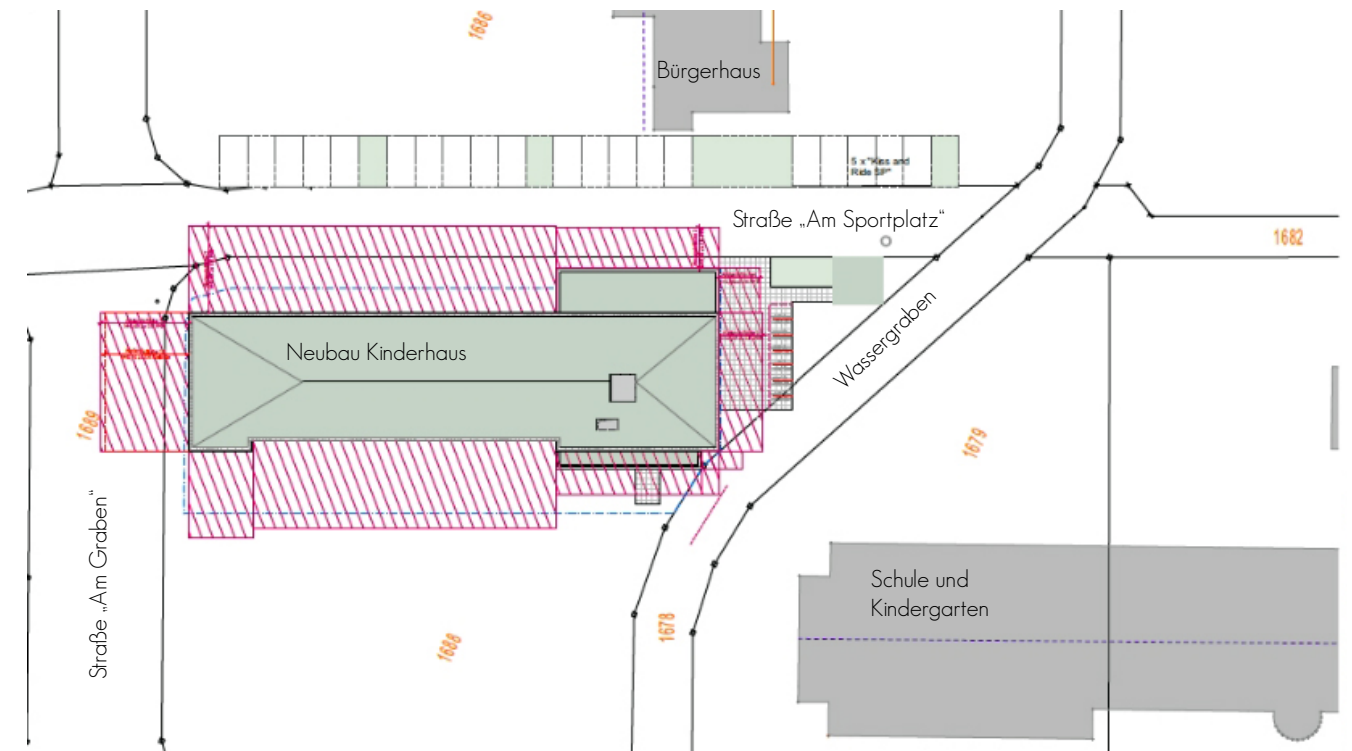
Robert Rauschmayr und Reiner Schußmann vom gemeindlichen Bauhof (v. l.).

### Kita-Gebühren ab September 2020

Wie bereits 2019 angekündigt, wurde dieses Jahr das Büro *Kommunalberatung Kurz* mit der Kalkulation der Gebühren der gemeindlichen Kindertageseinrichtungen beauftragt. Kindertageseinrichtungen sind keine kostendeckenden Einrichtungen. Hierbei handelt es sich vielmehr um Bildungseinrichtungen, die die Kinder auf die Schule und das weitere Leben vorbereiten und familienergänzend tätig werden. Um



v.l.n.r.: Frau Willig und Frau Wagner vom Interimskindergarten in Walleshausen.



finanziell schwächer gestellte Familien nicht von vornherein von diesem Angebot auszuschließen, wurde auf maßvolle Gebühren und Kostensteigerungen geachtet. Auch im Vergleich mit den Gebühren der Nachbargemeinden schlug die Verwaltung eine deutliche, aber moderate Erhöhung vor. Mit der Erhöhung soll insbesondere die Betreuungsqualität verbessert werden. Auch kann durch den Qualitätszuwachs ein Beitrag zur Mitarbeiterbindung und Betreuungssicherheit geleistet werden.

Die **Gebühr für den Kindergarten** beträgt ab 1.9.2020 für bis zu 3 Buchungsstunden am Tag (15 h/Woche) 105 €/Monat. Für jede weitere Erhöhung der Stundenkategorie werden 15€ zusätzlich berechnet. Dazu kommt ein Spiel- und Getränkegeld von 9€ monatlich. Für die Zeit vom 1. September des Kalenderjahres, in dem das Kind das dritte Lebensjahr vollendet, bis zum Schuleintritt wird der staatliche Zuschuss in Höhe von 100€ monatlich abgezogen. Für Kinder unter drei Jahren wird der 1,5-fache Monatsbeitrag erhoben (einschließlich des Kalendermonats, der dem Geburtstag voransteht).

Die **Gebühr für den Kinderhort** beträgt ab 1.9.2020 für bis zu 3 Buchungsstunden am Tag (15 h/Woche) 80 €/Monat. Für jede weitere Erhöhung der Stundenkategorie werden 20€ zusätzlich berechnet. Dazu kommt ein Spiel- und Getränkegeld von 9€ monatlich.

Bei der Ferienbetreuung im Hort wurde bisher eine Pauschale von 5€ monatlich erhoben. Nunmehr zahlen die Eltern gemäß der gesetzlichen Vorgaben mit längerer Buchungszeit im Kalenderjahr während der Ferien

- » ab 15 Tagen einen Kalendermonat
- » ab 30 Tagen zwei Kalendermonate
- » ab 45 Tagen drei Kalendermonate

den höheren Elternbeitrag der entspr. Stundenkategorie.

Der Elternbeirat hat sich stark dafür eingesetzt, die Geschwisterermäßigung zu erhöhen. Somit wurde beschlossen, für das ältere Kind eine Geschwisterermäßigung von 30€ zu gewähren und für jedes weitere Kind 50€. Eine Umbuchung der Betreuungszeiten im Kindergartenjahr ist kostenfrei, jede weitere Umbuchung wird mit 10€ verrechnet.



Interimskindergarten in der Alten Schule Walleshausen



### Sanierung Grundschule Geltendorf

In den Sommerferien wurden diverse Trockenbauarbeiten im Rahmen der Brandschutzsanierung durchgeführt. Außerdem erhielt der Altbau neue Bodenbeläge. In der Gemeinderats-sitzung vom 14.5.2020 wurde über den Einbau eines Aufzuges vom Unter- bis ins Dachgeschoss beraten, der eine vollständige Barrierefreiheit im Schulgebäude (Kindergarten, Mittagsbetreuung, Schule und alle weiteren Nutzungen) gewährleisten soll. Eine Umsetzung soll 2021 nach Vorliegen der Baugenehmigung erfolgen.

Von der Firma *Metallbau Engelmann & Riedl GmbH* aus Emmering werden noch Brandschutztüren und -fenster eingebaut, und die Firma *Holzbau Schuster* erhielt den Auftrag zur Erneuerung der Dachfenster.

Das Reinigungspersonal der Schule war in Coronazeiten nicht untätig: Die Damen und Herren haben die Sitzbänke auf dem Pausenhof abgeschliffen und neu gestrichen. Somit erscheint der Pausenhof gleich wieder viel freundlicher und bietet unseren Schülern nun eine „Ausruhoase“ in frischem Glanz. Ein herzliches Dankschön an die fleißigen Hände!



### Glasfaseranschluss für Grundschule und Rathaus

Der Gemeinderat Geltendorf hat in seiner Sitzung vom 06.08.2020 die *T-Systems International GmbH* München mit den Glasfaseranschlüssen der Grundschule Geltendorf und des Rathauses Geltendorf beauftragt. 80% der Kosten werden über öffentliche Fördergelder ausgeglichen.

### Grundschule Geltendorf – digitales Klassenzimmer

Der Gemeinderat hat der Verkabelung für das digitale Klassenzimmer zugestimmt. Dafür sollen Fördergelder verwendet werden. Nach der Verlegung der Kabel kann eine Ausschreibung für die Hardware erfolgen.

### Umzug der Bücherei

Wie bereits erwähnt, erfolgte im August 2020 der Umzug der Bücherei in den ehemaligen VHS-Raum des Bürgerhauses Geltendorf. Nach anfänglicher Skepsis gelang es schließ-



lich doch, einen Raum zum Wohlfühlen zu schaffen. Nach wie vor hat die Bücherei zu den üblichen Öffnungszeiten geöffnet – natürlich unter aktuellen Hygiene- und Sicherheitsauflagen. Es wurden wieder zahlreiche neue Bücher und andere Medien angeschafft. Ebenfalls kann man sich alle Angebote auch von Zuhause aus online auf der Internetseite unter [www.geltendorf.de/buecherei](http://www.geltendorf.de/buecherei) anschauen und vorbestellen. Abholen muss man die Bücher allerdings vor Ort.

### Kindergarten Walleshausen

Im kath. Kindergarten in Walleshausen wurden in den letzten Monaten einige Sanierungsarbeiten durchgeführt – u. a. Bodenlegearbeiten und Verbesserungsmaßnahmen in den Sanitärbereichen. Die Außenanlagen, der Eingangsbereich und die Fenster wurden entsprechend gesetzlicher Vorgaben angepasst. Die Dachdeckung und Dachentwässerung wurden ausgebaut. Weiterhin wurde noch eine neue flächendeckende Brandwarnanlage installiert und ein Brandschutzkonzept mit dem Landratsamt abgestimmt. Eine Sanierung der Schalldämmung ist noch in Planung.



### Alter Wirt

Bei mehreren Begehungen rund um unseren schönen Gasthof *Alter Wirt* wurde mit Fachleuten eine Bestandsaufnahme der anstehenden Sanierungsmaßnahmen gemacht. Federführend hierbei war das *Architekturbüro Reitberger*, welches auch die Projektleitung übernommen hat. Instandgesetzt werden müssen der Dachstuhl, die Abwasserleitungen, die Küche, der Brandschutz sowie die Fluchtwege, die Elektroinstallation und die Fenster. Mit unserem zuständigen Landratsamt Landsberg wurde alles abgestimmt. Aktuell laufen nun die Vorplanungen zur Sanierung des Dachstuhls. Alle



Maßnahmen werden nach einem Gemeinderatsbeschluss zeitlich mit unserem Pächter abgestimmt.

### Neue Fenster in der alten Schule Hausen

Die alten Holzfenster, welche bereits zum Teil schon wind- und wetterdurchlässig waren, wurden Ende August durch neue Kunststofffenster von der *Firma Heigl* aus Moorenweis ausgetauscht. Zwei Fenster sind noch aus Holz: Die Fenster in der Toilette auf der Nordseite des Gebäudes Richtung Kirche konnten aufgrund guten Zustandes beibehalten werden. Die Nutzer der Alten Schule waren mit dem Austausch zufrieden, es gab bis jetzt nur positive Rückmeldungen. Zudem wurde eine neue Vorräumtüre eingebaut, welche nun nicht mehr das Gelände blockiert.

### Ausbau St.-Elisabeth-Straße, Kaltenberg

Die Bauarbeiten am Schmutz- und Regenwasserkanal befinden sich in der Endphase. Die Leerrohre für die LWL (Glasfaser) wurden bereits verlegt. Die Trinkwasserleitung und die Hausanschlüsse werden derzeit realisiert. Die neue LED-Straßenbeleuchtung, der Straßenunterbau und die Asphaltarbeiten sind weitere Ausbauforderungen, die noch anstehen.

### Interkommunale Zusammenarbeit zwischen Geltendorf und Eresing

Im neuen Feuerwehrgerätehaus der Gemeinde Geltendorf wurde unter anderem eine Prüf- und Pflegeanlage für die Schläuche der Feuerwehr eingerichtet. Mit dieser Anlage kann – mit wenig Aufwand – sehr effizient gearbeitet wer-



Im Bild von links: Tobias Resch (stellv. Kommandant Eresing / Kreisbrandmeister), Michael Klotz (1. Bürgermeister Eresing), Matthias Reiter (Gerätewart Eresing), Johann Müller (1. Kommandant Eresing), Florian Fehre (stellv. Kommandant Geltendorf), Robert Sedlmayr (1. Bürgermeister Geltendorf), Andreas Höpfl (1. Kommandant Geltendorf). Foto: Alwin Reiter

den. Die Prüfung und Reinigung (mit anschließender Trocknung) eines Schlauches ist in ca. 8 Minuten erledigt. Für den Vorgang reicht eine Person aus, um die Anlage zu bedienen. Bürgermeister Robert Sedlmayr begrüßte am Montag, 19.10.2020 den Bürgermeister der Gemeinde Eresing Michael Klotz mit dessen 1. und 2. FFW-Kommandanten sowie den Gerätewart der Freiwilligen Feuerwehr Eresing. Hier fand erstmals die offizielle Übergabe der Schläuche der Eresinger Wehr statt, die künftig auch ihre Schläuche in Geltendorf zur Prüf- und Pflegeanlage bringt. Herr Sedlmayr freut sich auf die interkommunale Zusammenarbeit zwischen beiden Gemeinden und darüber, dass die Gemeinde Eresing das Angebot, ihre Schläuche im Feuerwehrgerätehaus Geltendorf reinigen und prüfen zu lassen, angenommen hat. Die Vereinbarung wurde mittels eines öffentlich-rechtlichen Vertrages geschlossen, die Kosten hierfür wurden in der gemeindlichen Feuerwehrkostenerstattungssatzung festgesetzt.

### Verlegung des öffentlichen Spielplatzes an der Schulstraße

Für die Realisierung des neuen Kinderhauses war die Verlegung des öffentlichen Spielplatzes an der Schulstraße nötig. Ab dem 4.10.2020 wurden durch die *Erdbau GmbH* aus Walleshausen im Zusammenarbeit mit dem Bauhof die Spielgeräte auf die Fläche südlich des Bürgerhauses umgezogen. Der Spielbetrieb kann demnächst wieder aufgenommen werden. Den Kindern steht nun eine Fläche von ca. 1.100 m<sup>2</sup> zum Toben, Spielen und Verweilen zur Verfügung. Durch eine Erweiterung der Spielgeräte entsprechen wir dem Wunsch der Eltern und schaffen somit eine sehr attraktive Alternative.



Der neue Geltendorfer Gemeindespielplatz, Stand Ende November. Foto: Eisele



# Der Nachwuchs ist da! Es ist ein ... Verein!

Wie aus einer kleinen Initiative der GeltenDorfacker e.V. wurde.

„Guck mal, was da wächst!“ ist wohl einer der häufigsten Sätze auf unserem Dorfacker. Seit vier Jahren gibt es bereits die Möglichkeit, ganz nah am Ort sein Gemüse biologisch anzubauen. Der Samen ist nun aufgegangen, und aus der Initiative ist ein neuer Verein, der GeltenDorfacker e.V., gewachsen.

Mit den eigenen Händen in der Erde graben, Pflanzen und Gemüse beim Wachsen zuzusehen, mit leuchtenden Augen zu ernten und die Freude mit Gleichgesinnten zu teilen. Diesen Wunsch hatten vor einigen Jahren mehrere GeltendorferInnen. Viele hatten bereits Erfahrungen auf umliegenden Äckern gesammelt. Doch die Fahrtwege, auch zum Transport von Wasser, waren weit und zugleich wenig ökologisch. „Ein Feld in direkter Nähe, das wäre etwas!“ Und so fanden sich einige Ackerbegeisterte im Jahr 2016 und setzten sich zum Ziel, ein solches Projekt in Geltendorf zu verwirklichen. Durch einen glücklichen Zufall gab es einen Acker in unmittelbarer Nähe zu pachten. Thomas Stoklossa beantragte im Gemeinderat, diesen Acker der neuen Initiative zur Verfügung zu stellen. Der Gemeinderat unterstützte dieses Vorhaben und verpachtete das Grundstück an ihn. Dass diese Initiative ein Gewinn für unseren Ort war, zeigte sich bereits im ersten Jahr: 27 Familien kamen auf den Acker und bewirtschafteten 80 Bifänge, das sind aufgehäufte Kartoffelstränge. Jetzt, im vierten Jahr sind es fast 40 Familien, die



Lust auf biologisch angebautes, gesundes Gemüse in Eigenanbau haben. Nahezu 100 Bifänge werden bewirtschaftet, manche davon bleiben auch über den Winter erhalten. Die Ackergärtnerinnen und -gärtner wurden dabei durch ein motiviertes, fachkundiges und erfahrenes Team begleitet. Zum Ackerteam, also den Initiatoren der ersten Stunde, gehören Ursula Feigl-Kramer, Kerstin Keßler, Alexandra Ranftl, Sigrid Römer-Eisele, Sabine und Thomas Stoklossa sowie Jasmin Tolgay. Sie geben auf dem Acker gerne Tipps, welche Pflanzen gut geeignet sind, welche gut miteinander harmonieren und wie es mit der Aufzucht ganz ohne Kunstdünger funktioniert. Der Dorfacker macht nicht nur den Pächtern viel Freude, sondern auch den Insekten: Er bietet auf ca. 2.600 m<sup>2</sup> Bienen, Hummeln, Schmetterlingen und vielen weiteren Insekten ein „Blühparadies“. Auch ein Imker ist vor Ort – mit dem süßen Honig können alle den GeltenDorfacker schmecken.

Diesen überwältigenden Zuspruch möchte die Ackerinitiative nutzen, um den Geltendorfern langfristig diesen Mehrwert weiterhin zu bieten. Daher hat sich Ende September der GeltenDorfacker e.V. gegründet. Er wird ab 2021 den Acker fortführen und seinen Mitgliedern die Chance geben, wieder selbst zur Schaufel und zur Hacke zu greifen. Die Gründungsversammlung wählte als 1. Vorsitzende Ursula Feigl-Kramer, die als Landschaftsökologin und Umweltpädagogin umfangreiches Fachwissen mitbringt. Weitere Vorstandsmitglieder sind Silke Deutsch, Kerstin Keßler,



Bei der Vereinsgründung anwesend: (stehend v. l.) Thomas Kandler, Carsten Schinzer, Susannah Schwanhäußer, Jasmin Tolgay, Sabine Stoklossa, Silke Deutsch, Alexandra Ranftl und Kerstin Keßler. (vordere Reihe v. l.): Thomas Stoklossa, Sigrid Römer-Eisele und Ursula Feigl-Kramer.

Alexandra Ranftl und Susannah Schwanhäußer. Der neue Vorstand bildet damit ein gutes Team aus den Initiatoren und mehrjährigen Gärtnerinnen. Als Rechnungsprüfer wurden Carsten Schinzer und Sabine Stoklossa gewählt. Ursula Feigl-Kramer als neue Vorsitzende dankte dem bisherigen Ackerteam und stellte ihre Ideen vor, wie der Dorfacker erweitert und zusätzlich an Attraktivität gewinnen kann. **Wenn Sie Lust haben, selbst Ihr Gemüse anzubauen, dann melden Sie sich! Auf unserer Webseite gelten-dorfacker.de finden Sie weitere Informationen! Der Start wird im April 2021 sein.**

Thomas Stoklossa

Kroatische und bayerische Küche alle Speisen auch zum Mitnehmen

## Alter Wirt

Di bis So 11.30 - 14.30 Uhr | 17.00 - 21.30 Uhr | Mo Ruhetag

Moorenweiser Str. 5 | Geltendorf | Telefon 08193 / 9754  
www.alter-wirt-geltendorf.de | alter\_wirt\_geltendorf

Meisterbetrieb der Kfz-Innung

## Auto Kaltner

Fröhliche Weihnachten & allzeit gute und unfallfreie Fahrt wünscht allen Lesern das Auto Kaltner Team

Ihr Partner rund ums Auto in Geltendorf

<ul style="list-style-type: none"> <li>› KFZ-Computer Diagnose</li> <li>› Klima-Service</li> <li>› Reifen-Service</li> <li>› Achsvermessung</li> </ul>	<ul style="list-style-type: none"> <li>› TÜV + AU wöchentlich</li> <li>› Autoglas-Service</li> <li>› Leihwagen</li> <li>› DEKRA-Stützpunkt</li> <li>› Unfallinstandsetzung</li> </ul>
--	---

Hausener Straße • 6 82269 Geltendorf  
Tel. (0 81 93) 99 94 80 • Fax (0 81 93) 99 94 79  
autokaltner@t-online.de • www.kaltner-autofitpartner.de

Brillenfassung inkl. Einstrahlen-Gläser, Kunststoff bis 1,4 bis 1,8

AKTION bis 24.12.20

ab 79,-

**Olaf Mayr**  
Optik · Akustik  
Uhren · Schmuck · Foto

**Geltendorf**  
Bahnhofstr. 107  
Tel. 08193-4588

**Kaufering**  
Fuggerplatz 2 a  
Tel. 08191-4284374

Kostenlose Parkplätze direkt vor dem Laden, ebenerdiger Eingang!



Bürgermeister Robert Sedlmayr (3. v. l.) und Gemeinderat Franz Schrötle (4. v. l.) besichtigten Mitte September den GeltenDorfacker und begutachteten hier u. a. die Blühweide für die Insekten.



# Lebendige Tradition – neuer Glanz für altes Feldkreuz

Dorfgemeinschaft Walleshausen



In einem Zeitungsartikel ist die Errichtung des Feldkreuzes 1956 dokumentiert (linkes Bild). Nach der Renovierung durch die Dorfgemeinschaft Walleshausen erstrahlt es nun wieder in neuem Glanz (Bild /Mitte und rechts). Fotos: Veneris

Die *Dorfgemeinschaft Walleshausen*, unser gemeinnütziger Kulturverein, stellte vor kurzem ein weiteres Projekt fertig – allen Corona-Widrigkeiten zum Trotz! Das in die Jahre gekommene Feldkreuz auf dem Weg von Walleshausen nach Pestenacker, das ursprünglich 1956 zum Abschluss der Flurbereinigung aufgestellt und 2019 aufgrund seines schlechten Zustands entfernt werden musste, konnte Ende August wieder aufgestellt werden. Neue Eichenbalken ersetzen das alte, morsche Holz; die noch intakte, aber stark verwitterte hölzerne Haube wurde aufgefrischt und die aus Kupfer gefertigte Verkleidung gereinigt. Gleichzeitig wurde die schöne, gusseiserne Jesusfigur aufwändig von den alten überlappenden Lackschichten befreit und liebevoll komplett neu angemalt. Ein neuer feuerverzinkter Stahlträger und ein neu errichtetes Fundament sorgen für Standhaftigkeit.

Eine Besonderheit stellt die Wiederanbringung der Erinnerungstafel mit dem Bild des Hl. Johannes des Täufer dar. Es ist eine originalgetreue Kopie der 1956 im Auftrag von

Viktoria Teufl gestifteten Bildtafel. Auf dieser (laut einem Zeitungsartikel) vom Münchner Kirchenmaler Hauser gefertigten Tafel war Folgendes zu lesen: „An dieser Stelle ist vor 100 Jahren eine Hebamme von Pestenacker, die zur Ausübung ihrer Berufspflicht in Walleshausen weilte, auf dem Heimweg erfroren. Diese Bildtafel zu Ehren St. Johannes Bapt. wurde gestiftet von Vikt. Teufl, Hebamme v. Walleshausen und soll daran erinnern. 1956“

Die verwitterte Originaltafel wurde vor Jahren aufgrund ihres schlechten Zustands vom Kreuz abgenommen und restauriert; sie befindet sich heute im Besitz einer Nachfahrin der Stifterin, die unserem Verein dankenswerterweise ermöglicht hat, diese Kopie anzufertigen. Die Renovierung erfolgte zu 100% auf Kosten des Vereins. Ein herzliches Vergelt's Gott an alle Vereinsmitglieder und Helfer, die uns dabei tatkräftig unterstützt haben!

Michael Veneris

## Unbürokratische Integration

Schülermittagsbetreuung Förderverein Mittagsbetreuung Grundschule Geltendorf e.V.

Dank der Hilfe des Katholischen Pfarramtes, des Helferkreises und der Flexibilität der Schülermittagsbetreuung Rabennest e.V., konnten schnell und unbürokratisch zwei afrikanische Mädchen in unsere Betreuung aufgenommen werden. Die beiden Mädchen stammen aus Nigeria und leben seit 2017 zusammen mit einem älteren Geschwisterkind und dem Vater in Geltendorf. Ein herzliches Dankeschön an das Katholische Pfarramt, das die Kosten der Betreuung für ein Schuljahr übernimmt. Dies ermöglicht es den Mädchen, soziale Kontakte zu knüpfen und an der Hausaufgabenbetreuung teilzunehmen. Ein weiteres Mal gelang es innerhalb weniger Tage, einem rumänischen Geschwisterpaar, das nur geringe Deutschkenntnisse hat, die Mittagsbetreuung im Rabennest zu ermöglichen.

Gabriele Dellinger, Rabennest Geltendorf

## Neue Musiklehrer\*innen im Schuljahr 2020/2021

Musikschule Geltendorf e.V.

In diesem Schuljahr dürfen wir **Adrianna Owczarek** als neue Klavierlehrerin an unserer Musikschule begrüßen. Sie studierte am Leopold-Mozart-Zentrum der Universität Augsburg Klavier und schloss an der Universität des Saarlandes ein Musikmanagementstudium ab.

Außerdem konnten wir **Nevyan Lenkov** als neuen Schlagzeuglehrer gewinnen. Herr Lenkov studierte am Richard-Strauss-Konservatorium München und ist als Schlagzeuger in verschiedenen Ensembles tätig.

Desweiteren können wir ab sofort das Fach Kontrabass und E-Bass anbieten – **Helmuth Schulz** wird an unserer Musikschule diese Fächer unterrichten.

Bei Interesse an Musikunterricht wenden Sie sich an das Musikschulbüro unter der Telefonnummer: 08193 / 9984599 oder per Email an [leitung@musikschule-geltendorf.de](mailto:leitung@musikschule-geltendorf.de). Weitere Infos: [www.musikschule-geltendorf.de](http://www.musikschule-geltendorf.de).

## Bücherschrank beim Alten Wirt

Im Herzen von Geltendorf direkt neben der Bushaltestelle am Dorfbrunnen/Alten Wirt lädt der im Oktober aufgestellte „Bücherschrank“ zum Verweilen und Schmökern ein – für alle, jeden Tag! Ab sofort kann hier jeder Bücher einstellen und mitnehmen. „Alles ist willkommen: Belletristik, Sachbücher, Kinder- und Jugendliteratur, aber bitte nur gut erhaltene Bücher!“, so die fünf Initiatorinnen Nadia Gasmı, Nina Gerhard, Franziska Maral, Doris Müller und Heidi Neubauer, die die Installation dieser Büchertauschbörse im Frühjahr bei der Gemeinde anregen.

Um dem Nachhaltigkeitsgedanken, der dem Projekt zugrunde liegt, zu entsprechen, erwarb die Gemeinde Geltendorf ein ausrangiertes Telefonhäuschen, das vom Bücherschrankteam in Eigenleistung ausgestaltet und eingerichtet wurde. Unter dem Motto: „Nimm eins, bring eins, lies eins“ soll die Buchtauschbörse hier einen Grundstein legen für eine Belebung des kulturellen Lebens im Dorf. Angedacht sind für die Zukunft weitere Aktionen wie z. B. Lesungen, Bücherflohmärkte etc. an dieser Stelle.



Das Bücherschrankteam v.l.: Franziska Maral, Nadia Gasmı, Heidi Neubauer, Nina Gerhard und Doris Müller



## Wintermarkt auf Schloss Kaltenberg

Infos zum aktuellen Stand

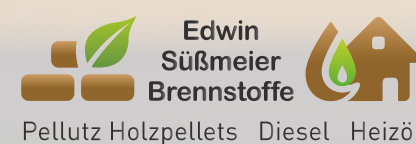
Aufgrund der Corona Pandemie wird der diesjährige Weihnachtsmarkt auf Schloss Kaltenberg leider ausfallen. Aber es gibt auch eine gute Nachricht: Sobald es die Infektionslage zulässt, wird auf Schloss Kaltenberg ein

### märchenhafter Wintermarkt

stattfinden! Größer, schöner und winterlicher als jemals zuvor!

Wie Geschäftsführer Prinz Heinrich im Vorfeld berichtete, wurde zur Wahrung der Abstände die Grundfläche des Marktes bereits mehr als verdoppelt. Diese und weitere Maßnahmen sollen eine Corona-kompatible Veranstaltung ermöglichen.

Infos über den jeweils aktuellen Stand sind zu beziehen unter: [www.schloss-kaltenberg-weihnachtsmarkt.de](http://www.schloss-kaltenberg-weihnachtsmarkt.de)



Wir wünschen unseren Kunden  
und allen Lesern frohe  
Weihnachten!

Pellutz Brennstoffe GmbH  
Edwin Süßmeier  
Schönauer Ring 26b  
82269 Kaltenberg  
Tel.: 0 81 93 / 42 42  
[www.pellutz.de](http://www.pellutz.de)

## Keine kalten Füße

mit Brennstoffen von Edwin Süßmeier

- Holzpellets in ENplusA1 Qualität
- regionaler Bezug
- tagesaktuell günstig
- flexibler Lieferdienst







## Knapp 50.000 Liter Saft gepresst

Obst- und Gartenbauverein liefert wichtigen Beitrag zur Direktverwertung von Obst

Text und Fotos: Sigrid Römer-Eisele

„Wir hatten heuer unser zweitstärkstes Jahr. Und das, obwohl es ein durchschnittliches Obstjahr war“, freut sich Franz Schröttle jun., Vorsitzender des Geltendorfer Obst- und Gartenbauvereins. Das Angebot des Vereins, im Herbst aus Äpfeln, Birnen oder Quitten naturreinen Saft pressen zu lassen, wird von immer mehr Endverbrauchern aus der Region angenommen, die sich darüber freuen, so das Obst aus ihrem Garten – über Kuchen und Apfelmus hinaus – zu verarbeiten. Und zwar mit dem Wissen, dass es wirklich der eigene Saft ist – nicht wie bei regionalen Fruchtsaftherstellern, wo man Saft im Tausch für Obst erhält.

„Wir haben heuer auch verstärkt im Landkreis FFB über unser Angebot informiert, wo es nur eine einzige Obstpresse (Adelshofen) gibt“, so Schröttle. Insofern kamen aus dieser Richtung viele Anfragen. Im Landkreis Landsberg gibt es dagegen aktuell ca. zehn Pressen – hier hat man schon vor 30 Jahren die Initiative ergriffen. Geltendorf war Dank des Engagements von Olga und Werner Tenschert bei den Pionieren dabei. Im Zusammenhang mit der Neugestaltung des Dorfplatzes regten Tenscherts die Überlassung des ehemaligen Spritzhäuserls der Feuerwehr an den Obst- und Gartenbauverein an, der es in Eigenleistung renovierte und zum Presshäuserl umfunktionierte.

„Schon in den 1990-er Jahren wunderten sich die Vorstände des Bezirks Oberbayern für Gartenbau und Landespflege, wie man aus dem „kloanen Häuserl“ so eine Menge Saft rausbringen kann. Die Kunden kamen bis aus Rosenheim mit ihrem Obst“, erinnert sich Olga Tenschert lachend und freut sich, wie sich die Idee von einst entwickelt hat. Ein kleiner Anbau ans Presshäuserl und verschiedene technische Verbesserungen – von der anfänglichen Sterilisierung in Einkochtöpfen über eine von Installateur Tenschert optimierte Erhitzungsanlage bis hin zur heute modernen Sterilisation und Packpresse, die in diesem Jahr erneuert wurde – sorgen für reibungslose Abläufe und eine gute Saftqualität mit wenig Trübstoffen im Saft.



V.l.n.r.: Franz Schröttle, Günter Wagner und Wolfgang Kurz

Der Pioniergeist von einst ist noch heute greifbar, die gute Organisation, die nun bei Fanni und Franz Schröttle sowie Hannelore Huber liegt, tut ein Übriges. Ein 15-köpfiges Team (zumeist Frührentner/Rentner) steht an zwei Tagen die Woche im Zweischichtbetrieb (drei Presser und eine Abfüllerin/Kassierin) im Presshäuserl und arbeitet sich durch die angelieferten Obstmengen. Die Laune ist gut – mit Butterbrezn und Bier, Kaffee und Kuchen und auch mal einem Stamperl ist die Mannschaft bestens versorgt. Von Ende August bis Ende Oktober wurde in diesem Jahr gepresst und so ein extrem gutes Ergebnis erreicht: 47.800 Liter.



Damit leistet der Verein einen wichtigen Beitrag zur Direktverwertung lokaler Lebensmittel – frisch, von hier, in bester Qualität. Und der Kreislauf ist komplett: Damwildbesitzer Albert Hartmann (Petzenhofen) liefert dem Verein die Äpfel seiner Bäume zur Weiterverwertung und nimmt am Ende des Tages den Trester (die festen Obstrückstände) wieder mit, um daraus Silage zu machen, mit dem er sein Damwild den ganzen Winter über anfüttern kann.

Außer ihm freuen sich auch verschiedene Jäger aus dem weiten Umkreis über den Obstabfall. „Sie wissen, dass sie bei uns ungespritzten Trester bekommen – so wird vom Obst wirklich alles verwertet“, freut sich Franz Schröttle.

Der Obst- und Gartenbauverein verkauft (solange der Vorrat reicht) 5-Liter-Beutel mit Apfelsaft zu je 6 €. Infos und Bestellung bei Fanni Schröttle, Tel. 08193 / 7824.



Hans Ritzer (Ritzer Hausbau), Renate, Andreas, Martina und Hans Scholz (v. l. n. r.)

### Spatenstich für Spanferkelkönig

Bei Kaiserwetter erfolgte am 21. September 2020 in der Geltendorfer Neuenstraße der Spatenstich für eine räumliche Erweiterung des Catering-Service „Spanferkelkönig“. Mittlerweile steht der gesamte Rohbau. Im Keller werden Umkleide, Lager und Technik untergebracht. Im Erdgeschoss finden sich die Räumlichkeiten für die Produktion der hauseigenen Spezialitäten und das Büro, in dem auch Kunden empfangen werden können. Der Start des Neubaus fällt coronabedingt in eine schwierige Zeit, so Metzgermeister Andi Scholz: „Wir haben in den vergangenen sechs Jahren stets steigende Nachfrage nach unseren Spanferkelspezialitäten verbucht, so dass wir uns Anfang 2019 für den Anbau entschieden. Covid19 hat uns heuer einen sauberen Strich durch die Rechnung gemacht. Nun hoffen wir auf baldige Besserung, damit wir wieder besondere Anlässe feiern und wir unsere Kunden mit unserem Service dabei unterstützen können.“ Trotz Spatenstich und Corona bietet der Catering-Service auch aktuell knusprige, gefüllte Spanferkel an. **Infos: [www.spanferkl-koenig.de](http://www.spanferkl-koenig.de)**

## GeCKo

Die Geltendorfer Carsharing-Kooperative kommt...



Entlang des Ammersee-Westufers gibt es sie schon, in Windadach ging kürzlich eine an den Start und auch in Türkenfeld steht man in den Startlöchern: Carsharing Initiativen entstehen gerade überall in der Region. Auch in Geltendorf soll es nach dem Willen von Initiator Markus Eisele bald ein Carsharing-Angebot geben.

Carsharing auf dem Land sei für Unternehmen kaum kostendeckend zu betreiben, so Eisele, weswegen gewerbliche Angebote in der Regel nur in Ballungsräumen zu finden seien. Was nicht heiße, dass nicht auch in ländlichen Regionen Bedarf bestehe. Dabei sei Transport generell teuer und auch der ÖPNV von der öffentlichen Hand massiv unterstützt. Eisele geht davon aus, dass in einigen Jahren Carsharing zu den festen Aufgaben der Landkreise gehören wird – als Ergänzung für Bahn und Bus. Bis es soweit sei, müssten aber private Initiativen ein Angebot aufbauen.

So haben sich Eisele und einige andere Geltendorfer Bürger schon ausführlich mit dem Thema beschäftigt. Zwei PKWs stehen bereits als private Überlassungsfahrzeuge zur Verfügung, ein Dienstleister für die technische Umsetzung von Buchung und Abrechnung der Fahrten ist gefunden und die Rahmenbedingungen sind geklärt. Es bleibt nur noch die Frage, in welcher Organisationsform das Carsharing entstehen soll. In Frage kommt ein Verein, dessen formale Gründung aber noch etwas Zeit in Anspruch nehmen würde. Alternativ könnte der *jezza! Verlag* als ortsansässiges Unternehmen diesen Service für die Bürger übernehmen. Hier ist man in Gesprächen mit den Türkenfeldern für eine Zusammenarbeit beim Carsharing. Mit einem Start des Angebots ist im ersten Quartal 2021 zu rechnen.

geplante Carsharing-Gebühren	
Grundpreis je Monat (wird mit Fahrten verrechnet)	5,00 €
Km-Entgelt (1-300 km)	0,30 €
Km-Entgelt (ab 301 km)	0,25 €
Stundenentgelt Tag (8 bis 20 Uhr)	1,00 €
Stundenentgelt Nacht (20 bis 8 Uhr)	0,25 €
max. Stundenentgelt pro Tag (24 h)	12,00 €
max. Stundenentgelt pro Woche	75,00 €

Die einmalige Aufnahmegebühr soll 20 € kosten. Mitmachen kann jeder, der einen gültigen Führerschein der Klasse B vorweisen kann und ein Smartphone besitzt. Auch begleitetes Fahren ab 17 Jahren ist damit möglich.

### Virtuelle Infoveranstaltung am 15.12.2020 um 19:30 Uhr

Am Di, 15. Dezember um 19:30 Uhr soll in einer virtuellen Infoveranstaltung Interessierten die Möglichkeit gegeben werden, Fragen zu stellen oder sich auch selbst einzubringen. Bei Interesse bittet Markus Eisele um Anmeldung unter [me@jezza.de](mailto:me@jezza.de) – es wird dann ein Link zur Videokonferenz versandt.



# ZWEI AUSSERGEWÖHNLICHE FOOTBALL-TALENTE AUS GELTENDORF

Gleich zwei von deutschlandweit fünf USA-Stipendiaten für Football-Colleges kommen aus Geltendorf

Philip Okonkwo (links) und Hero Kanu trafen sich kurz vor Heros Abreise noch einmal dort, wo sich die beiden Footballer kennengelernt haben: auf dem Geltendorfer Sportplatz.



Text und Foto: Sigrid Römer-Eisele

*Stellen Sie sich vor, der deutsche Basketball-Weltstar Dirk Nowitzki wäre in Ihrem Dorf aufgewachsen, und Sie hätten ihn kennengelernt, bevor er in den USA zu Weltruhm kam. So ähnlich fühlte ich mich, als ich Ende August die beiden Football-Talente Hero Kanu (15) und Philip Okonkwo (19) am Geltendorfer Sportplatz traf, um die beiden vor ihrer Abreise in die USA zu interviewen.*

Noch sind die beiden Geltendorfer auf Football-Regional-, Landes- und Bundesebene bekannt, aber ihre jeweilige Erfolgsgeschichte strotzt derart vor Superlativen, dass man sich wirklich gut vorstellen kann, dass die beiden ihr Ziel erreichen und es in die sagenumwobene NFL, die National Football League, schaffen (vergleichbar mit der ersten Bundesliga im Deutschen Fußball). Einer der Superlative ist, dass alljährlich nur etwa fünf deutsche Football-Talente eine Einladung an ein renommiertes Football-College in den USA bekommen – und in diesem Jahr sind gleich zwei Geltendorfer darunter. Ein anderer ist, dass der 19-jährige Philip Okonkwo „einer der Top-drei-Footballer in seiner Al-

tersklasse in Deutschland“ ist. Diese Aussage stammt von Hero Kanu, der mit seinen 15 Jahren selbst wiederum der jüngste Footballspieler in Europa ist, der je ein Stipendium für ein Division-One-Football-College-Team in den USA erhalten hat.

Was der Ruf in die USA für die beiden bedeutet, lässt sich am Umfang des dort zu erwartenden Stipendiums ermessen. Denn während hierzulande Football im Vergleich zu Fußball deutlich weniger Renommee genießt, wird diese Sportart in den USA von größtem Publikums- und Medieninteresse verfolgt. Dort werden Legenden geboren, emporgehoben und verehrt. Und eben auch ausgebildet. Dazu gehört, dass Talent-Scouts sich auch im Ausland umsehen und Ausschau halten, ob z. B. in Europa außergewöhnliche Spieler zu rekrutieren sind, die man auf der anderen Seite des großen Teichs dann zu Weltklassem Spielern formen kann. Einer dieser Talentscouts ist Brandon Collier von „Premier Players International Recruits“ (PPI), der selbst in der Profiligen NFL gespielt hat und sowohl Hero als auch Philip als Nachwuchstalente erkannt und für ein Stipendium vorgeschlagen hat.

Beide haben nach intensiver Beobachtung während ihrer normalen Wettkämpfe, bei Football-Camps, einer Dream Chaser Tour und Elite Showcases, wo Division-One-Trainer online zusahen, heuer die Zusage für Colleges in den USA bekommen. Der 15-jährige Hero, der diesen Sommer seine Mittlere Reife absolvierte, muss allerdings zuvor noch die High-School besuchen, weil er noch zu jung für das College ist. Der Zugang dorthin im Jahr 2022 ist ihm aber jetzt schon gewiss. Für den vier Jahre älteren Philip Okonkwo ist der Weg zum College nach seinem diesjährigen Abitur in St. Ottilien bereits jetzt geebnet. Bemerkenswert ist, welche finanziellen Leistungen das Stipendium umfasst. Im wesentlichen beinhaltet es die Zahlung des teuren Schulgeldes – an der High School rund 30.000 Dollar pro Jahr, das College kostet sogar über 80.000 Dollar.

## Alles begann auf dem Geltendorfer Sportplatz

Bereits mit elf Jahren begann die Football-Begeisterung bei beiden Jungs. Doch Philip wurde noch von seiner Mutter gebremst und durfte erst mit 13 Jahren mit dem Training beginnen. Als der 15-jährige Würfe am Geltendorfer Sportplatz übte, kam der vier Jahre jüngere Hero dazu und entdeckte dabei auch seine Begeisterung für diesen Sport. Doch es gibt noch mehr, was die beiden jungen Männer eint: „Wir sind groß und kräftig“, so Hero. „Aber wir haben zusätzlich noch einen genetischen Vorteil: Wir haben jeweils nigerianische Väter. Das ist im Hinblick auf Muskel- und Kraftaufbau sowie Schnelligkeit hilfreich.“

Philip Okonkwo hat sich in den letzten Jahren als herausragender Spieler in seinen Teams etabliert und wurde schon mehrfach zum „most valuable player“ von ihnen gewählt. Er wird vermutlich im Januar 2021 seine Abreise antreten – aktuell sondiert er noch die herein kommenden Angebote. Ohne Corona wäre der Plan gewesen, „official visits“ an verschiedenen Colleges zu machen, um ein persönliches Bild von seiner künftigen Wirkungsstätte zu bekommen. Doch durch Corona wurde diese Möglichkeit zur Sondierung genommen. Bis zum „Signing Day“ im Dezember können noch weitere Angebote kommen – und so wird er auch ganz kurzfristig entscheiden und bei seiner Auswahl v. a. den Stellenwert des Colleges als Kadenschmiede für NFL-Profis ansetzen.

Immerhin weiß er schon, worauf er sich kulturell einlässt. Bei einem einjährigen Schüleraustausch vor drei Jahren, bei dem er in Montana/USA war, konnte er erste Erfahrungen sammeln – auch footballtechnisch, wo er in der Division zu den besten Spielern der Umgebung gewählt wurde – und spricht nun super Englisch. Außerdem war er 2019 mit PPI in verschiedenen Football-Camps auf Tour und lernte dabei auch verschiedene Colleges kennen. Auf der Position des Flügel Spielers, braucht er sehr viel Ballgefühl und Schnelligkeit. Und so hält er sich neben den normalen Trainingseinheiten mit Training im Fitness-Studio fit (Sportschule Puch, Buchenau) und sorgt mit einem strengen Essensplan (er trinkt nur Wasser, isst wenig Fastfood und passt den Kalorien- und Nährwertplan an das aktuelle Trainingsziel an) für die perfekte Ernährung. Hierbei hilft ihm auch sein 27-jähriger Bruder, der selbst ein „krasser Sportler ist, der täglich ins Fitness-Studio geht“ und Philip überhaupt

auf Football und damit zu seinem ersten Verein in Fürstentfeldbruck brachte. Hier zeigte sich schnell, dass der junge Spieler enorm talentiert war: als Jüngster unter den 15-, 16- und 17-Jährigen wurde er in die Bayernauswahl gewählt. Ab da ging es bergauf für ihn.

## „Ich war wie eine Kanonenkugel“

Hero Kanu startete im Königsbrunner Football-Verein mit elf Jahren auf der Position des Wide receivers, dessen Aufgabe es ist, den Ball vom Quarterback zu fangen. „Ich wurde gleich in die höhere Liga eingegliedert, weil ich von der Größe und Kraft her über dem Altersdurchschnitt lag. Mit 1,66 m und 85 kg war ich wie eine Kanonenkugel. Masse ist ein Vorteil in diesem Sport“, sagt er und lacht. Besonders gut gefällt Hero an Football aber, dass man mit jeder Figur eine Position findet, auf der man mit Leidenschaft und Erfolg spielen kann: „Ob dünn oder schwer, schnell oder langsam, guter Fänger oder schneller Läufer!“

Inzwischen spielt Hero in der Defencive Line, in der Verteidigung, wo man auch versucht, an den Teamführer Quarterback ranzukommen, ihm den Ball abzunehmen und ihn zu Boden zu bringen.



Hero Kanu (links) in action.

Heute ist Hero 1,96 m groß und wiegt dabei 127 Kilo. Nur Muskelmasse? „Schön wär's!“, entgegnet der fröhliche und mittlerweile selbstbewusste Jugendliche, der sich aber auch an weniger schöne Zeiten erinnert: Er sei beim Fußball immer zu langsam und zu dick gewesen – zumindest habe man ihm das so gesagt. Doch nun in der Pubertät sei er richtig groß und dabei immer schneller und stärker geworden. Allerdings gab es auf dem Weg nach

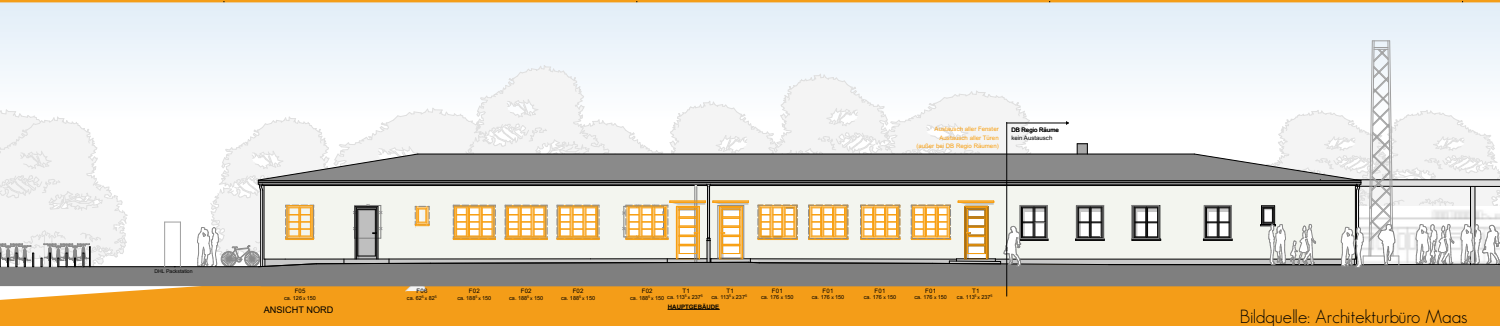
oben auch mal Rückschläge in Form von Knie- und Sehnenverletzungen. Der Wechsel zum größeren Fürstentfeldbrucker Verein, der mit seiner Jugendarbeit auf Platz vier in Deutschland liegt und wo auch Philip Okonkwo trainierte, erweiterte dann nochmal das Spektrum: Die Mannschaft wurde dreifacher bayerischer Meister und kämpfte mit anderen Landesauswahlen um die deutsche Meisterschaft.

## Heros Mutter: „Und mit wem schaue ich nun die Spiele der Profiligen an?“

Und jetzt im September ging es in die USA, auf die Santa Margarita High School in Californien, 40 km von Los Angeles entfernt. Über Zoom hatten Hero und seine Familie seine Gasteltern kennen gelernt, der Online-Unterricht wurde schon im August gestartet – mit neun Stunden Zeitverschiebung, Start jeweils abends um 18 Uhr.

Und die Mutter von Hero, die künftig die Spiele der NFA ohne ihn anschauen muss? „Natürlich habe ich ein mulmiges Gefühl, wenn er geht“, gesteht Judith Kanu. Aber er ist sehr ehrgeizig und gut, ich möchte ihm nicht im Weg stehen! Und über die Sozialen Medien bleiben wir in engem Kontakt.“ Wiedersehen wird sie ihn erst in den nächsten Sommerferien, denn zuvor ist die Saison für Hero durchgetaktet – auch an den Feiertagen wird trainiert.





Bildquelle: Architekturbüro /Maas

## Coworking in der ehemaligen Bahnhofshalle?

Im Moment sieht die alte Wartehalle des Geltendorfer Bahnhofs nicht sehr einladend aus. Der Eingang ist mit Brettern vernagelt, innen ist eine Glasscheibe zu Bruch gegangen und abgerissene Plakate bedecken den Boden. Wenn es nach dem Willen des Erwerbers Nicolas Stötter geht, soll sich das möglichst bald ändern. Er möchte die Bahnhofshalle zu einem großen Coworking Space umbauen, in dem bis zu 25 Leute gleichzeitig arbeiten könnten. Außerdem sind zwei separate Büroräume, ein Meetingraum und ein Empfangsraum mit Kaffeeküche angedacht. Und ein wirklich schnelles Glasfaser-WLAN.



Coworking ist eine Idee, die gerade in Corona Zeiten an Bedeutung gewinnt, hat die CDU/CSU jetzt doch sogar eine Förderung von Coworking Spaces auf dem Lande ins Gespräch gebracht. In einem Gebäude mit schnellem WLAN-Anschluss arbeiten mehrere Leute nebeneinander, tauschen sich aber auch sozial aus in einer Cafeteria und nutzen es als Firmenadresse. Abgetrennte Meeting-Räume bieten Platz für ein ungestörtes Treffen mit Business-Partnern, das Abhalten

eines Workshops oder auch für störungsfreie und technisch stabile Videokonferenzen. Das Modell wurde in vielen Großstädten erfolgreich etabliert, jetzt soll es in Zeiten von Home Office auch auf dem Land mehr und mehr angeboten werden. Berater unterstützt wird die Planung von Hans Peter Sander von CoWorkLand, der selbst das Ammersee Denkerhaus in Dießen als Coworking Space leitet. Das genossenschaftlich geführte CoWorkLand betreibt und berät deutschlandweit Coworking Spaces auf dem Land, bündelt die bisherigen Erfahrungen und gibt sie weiter. Was aber wünschen sich die Geltendorfer von einem solchen Ort? Das ist die Frage, die sich Anke Neudel als mögliche Betreiberin

des Spaces stellt. Möchten sie lieber in einem Großraumbüro oder in Einzel- oder Zweierbüros arbeiten? Kommt es ihnen vor allem auf Meetingräume an wegen der Möglichkeit zur störungsfreien Videokonferenz? Oder steht mehr das Bedürfnis nach sozialem Austausch im Vordergrund, das im Home Office nur eingeschränkt erfüllt werden kann?

Um dazu mit dem Ort ins Gespräch zu kommen, wurde eine Umfrage generiert (dauert max. 10 min.), die unter folgendem Link (oder durch Scan des QR-Codes) abrufbar ist: <https://t2m.io/GbWFzFyp>



## Maibaumfällen Walleshausen

Am 1. Mai 2021 wollen die Walleshauser Vereine wieder einen Maibaum am Dorfplatz aufstellen. Im Rahmen der Vorbereitungen wurde Ende November der alte Maibaum gefällt, um den Weg für seinen Nachfolger frei zu machen.

Als erstes wurde der Maibaum von seinem Schmuck „befreit“. Mit Hilfe einer Hebebühne wurden die Figuren der Reihe nach abmontiert und anschließend an die Paten-Vereine gegeben, die sich um deren Pflege und ggf. Renovierung kümmern. Mit der Motorsäge wurde dann der Maibaum Stück für Stück abgetragen, bis der Stamm kurz genug war, um die Halterungen und schließlich die Drehachse abnehmen zu können.

Der Platz bleibt über Winter verwaist. Umso größer wird die Freude sein, wenn im Mai wieder ein neuer Baum den Dorfplatz schmücken wird!

## Kalenderprojekt aus Kaltenberg

Es war seine Leidenschaft für die Berge, die dafür sorgte, dass sich Mike Page gemeinsam mit seiner Frau Sharon, Sohn und Tochter 2003 in Kaltenberg ein Haus kaufte und sich hier niederließ. Der Engländer war 1990 für seine Promotion als Naturwissenschaftler nach München gekommen und „hier stecken geblieben, weil es hier so schön ist“, erinnert er sich lachend. Heute arbeitet er beim Europäischen Patentamt, seit Corona aber – ebenso wie seine Frau Sharon – vom Homeoffice aus. Das gibt ihm viel Flexibilität für sein zweites großes Hobby – das Fotografieren. „Anfangs war das Fotografieren ein Nebenprodukt des Bergsteigens – da war immer eine Kamera dabei.“ Doch allmählich entwickelte sich dieses Hobby: Er investierte in den vergangenen Jahren deutlich mehr in Zeit und Ausrüstung fürs Fotografieren, und heute werden bei den Pages (auch Sharon steigt gerne in die Berge und fotografiert) die Touren nach den Möglichkeiten für besondere Bildmotive ausgewählt.

In der Corona-Phase waren Mike und Sharon viel mit dem Rad in der Umgebung unterwegs und entdeckten dabei einen besonderen Standort für ein St.-Otilien-Foto, das Mike wenig später an einem Abend mit besonderem Licht schoss. Zusammen mit verschiedenen anderen Landschaftsbildern bestückt es nun einen Kalender 2021, den man noch bis zum 12. Dez. 2020 bei ihm auf Spendenbasis (Produktionskosten: 9,25 €) erwerben kann. Gewinne aus dem Verkauf



gehen ungekürzt an *Ärzte ohne Grenzen* weiter. Ende November hatte Mike Page schon über 300 Euro für das Benefizprojekt beisammen. Interessenten melden sich per Mail unter [mike@page4page.de](mailto:mike@page4page.de) oder unter Tel.: 0176/22114951.

Wer sich für Mike Pages Fotografie interessiert, findet Infos unter: [www.mikepage-mountainlightphotography.blogspot.com](http://www.mikepage-mountainlightphotography.blogspot.com) Die Kalendermotive kann man unter: [www.mikepage-mountainlightphotography.blogspot.com/2020/10/calendar-2021.html](http://www.mikepage-mountainlightphotography.blogspot.com/2020/10/calendar-2021.html) sehen.



## Heilige Nacht - Open Air Lesung

### Bayerische Weihnachtslegende von Ludwig Thoma

„Jetzt, Leuteln, jetzt loost's amal zua!  
Mei Gsangl is wohl a weng alt,  
Es is aba dennascht schön gnuu.  
I moan, daß 's enk allesamm fällt.“

So lautet der erste Vers der wohl bekanntesten bayerischen Weihnachtsgeschichte: Die „Heilige Nacht“ von Ludwig Thoma aus dem Jahr 1917. Der Schriftsteller erzählt die Geschichte von Maria und Joseph auf eine ganz besondere, eben auf eine bayerische Art. Längst gelten die Gesänge der „Heiligen Nacht“ als Volksweisen und gehören hierzulande zum allgemein bekannten weihnachtlichen Repertoire. Ludwig Thomas „Heilige Nacht“ nimmt sich dabei viel Freiheit: So spielt seine Weihnachtsgeschichte in einem verschneiten Land mit hohen Bergen und ärmlichen Almhütten.

Diese so besondere Geschichte zur Weihnachtszeit ist nun in der Vorweihnachtszeit hier bei uns zu erleben: Lebendig und fast schon magisch ist die Atmosphäre, wenn die Geltendorfer Schauspielerin Caro Hetényi – bekannt durch ihre TV-Rollen (u. a. Dahoam is dahoam) – die Legende in stimmungsvoll beleuchtetem Setting liest und dabei musikalisch begleitet wird von der Bratschistin Marianne Lasota.

Termine der Lesungen:  
11. Dez. um 19 Uhr im Pfarrgarten Hausen  
12. Dez. um 19 Uhr an der Lourdesgrotte Walleshausen  
13. Dez. um 18 Uhr an der Loosbachkapelle in Schwabhausen.

Als adventliches Angebot der Kirche mit entsprechendem Hygienekonzept und beschränkt auf 40 Zuschauer ist die Veranstaltung vom Gesundheitsamt genehmigt. Bitte denken Sie an warme Kleidung und evtl. eine Decke, die Lesung dauert ca. eine Stunde. Im Falle schlechter Witterung kann man die „Heilige Nacht“-Lesung der beiden Akteurinnen an den jeweiligen Abenden digital auf der Website [www.dasfliegendeblatt.de](http://www.dasfliegendeblatt.de) erleben. (Aufzeichnung aus der Lourdesgrotte Walleshausen). Die Zugangsdaten erhalten Sie rechtzeitig zuvor per Mail.

Reservierungen zu 12 € pro Person unter: [lesung@carohetenyi.de](mailto:lesung@carohetenyi.de) oder unter: [www.dasfliegendeblatt.de](http://www.dasfliegendeblatt.de)



Caro Hetényi bei der magischen „Heilige Nacht“-Lesung in der Lourdesgrotte Walleshausen.





Hochzeitspaar Tanja Alifuoco und Michael Almstetter

Jubiläumsseite

**Eheschließungen**

Judith Leschhorn, geb. Riedelsheimer und Jürgen Leschhorn, geheiratet am 17.10.2020 im Sitzungssaal der Gemeinde Geltendorf

Daniela Götz, geb. Schramm und Jürgen Götz, geheiratet am 10.10.2020 im Sitzungssaal der Gemeinde Geltendorf

Tanja Alifuoco und Michael Almstetter, geheiratet am 10.10.2020 im Herzog-Rudolf-Saal auf Schloss Kaltenberg

Josephin Beyer, geb. Julitz und Falk Beyer, geheiratet am 10.10.2020 im Sitzungssaal der Gemeinde Geltendorf



Hochzeitspaar Daniela und Jürgen Götz



Charlotte Renner an ihrem 90. Geburtstag

**90. Geburtstag Charlotte Renner (Geltendorf)**

Am 8.8.2020 feierte Charlotte Renner aus Geltendorf ihren 90. Geburtstag. Bürgermeister Robert Sedlmayr ließ es sich nicht nehmen, diesen besonderen Geburtstag zu ehren und überreichte ihr einen Geschenkkorb mit vielen kleinen Köstlichkeiten der Firma Isana aus Eresing. Frau Renner lebt seit 1955 mit ihrem Mann in Geltendorf. Beide feierten dieses Jahr auch ihren 65. Hochzeitstag. Frau Renner ist Mutter einer Tochter und eines Sohnes. Sie hält sich nach wie vor mit den „üblichen Haushaltstätigkeiten“ fit, wie sie sagt.

**90. Geburtstag Fritz Krätz (Hausen)**

Am 28. Juli 2020 wurde Fritz Krätz aus Hausen 90 Jahre alt und freute sich, dies Jubiläum im Kreise seiner Familie im Garten des Alten Wirts feiern zu können. In diesem Rahmen würdigte ihn das Blasorchester Türkenfeld, bei dem

Fritz Krätz Gründungsmitglied ist, mit einem Ständchen, bei dem auch Krätz selbst einen Marsch dirigieren durfte. Dies war wohl sein erster aktiver Einsatz, denn bisher hat er nur „Zuschauer gespielt“, wie er selbst humorvoll sagt. Dennoch ist die Blasmusik seine ganz große Leidenschaft – neben Schießen und E-Bike-Fahren.

„Dieses Jahr hat mich Corona sehr ausgebremst. Ich hätte in meiner 70. Saison geschossen, und mit dem Fahrrad konnte ich auch viel weniger unterwegs sein“, bedauert Fritz Krätz, der sich auch von einem Fahrradsturz vor einigen Jahren nicht entmutigen ließ und 2019 rund 5000 km mit seinem E-Bike unterwegs war. Er hofft, im kommenden Jahr wieder mehr unterwegs sein zu können. Zu seinem Jubiläum überreichte ihm Bürgermeister Sedlmayr einen Geschenkkorb der Metzgerei Winterholler.



Fritz Krätz dirigiert an seinem 90. Geburtstag das Türkenfelder Blasorchester

Helfen Sie mit!  
Schicken Sie uns Fotos von Ihrem Jubiläum oder Ihrer Hochzeit. Wir freuen uns, wenn Sie Ihren besonderen Tag mit den Bürgern der Gemeinde teilen.



Weil's sauberer ist



mit Energie vor Ort



# Goldrichtig schenken!



Ideales Geschenk

für festliche Anlässe

## Edelmetalle zu Weihnachten

Morgen  
kann kommen.

Wir machen den Weg frei.

Besondere Anlässe verdienen besondere Geschenke. Gerade zu festlichen Anlässen sind Edelmetalle das ideale und wertbeständige Geschenk. Bestellen Sie jetzt Ihre Edelmetalle direkt bei uns in der Filiale oder online. Barren und Münzen sind auch in kleinen Stückelungen erhältlich. Oder investieren Sie schon ab 25 Euro monatlich in unseren Goldsparplan.